

2022



➤ Total Sistema

Hoy, mañana, siempre
Prevenir es trabajo de todos los días

Año 2020

Fecha de elaboración: Mayo de 2022

Informe anual sobre la situación de trabajadoras y trabajadores de mayor edad en el sistema de riesgos del trabajo

Departamento de Estudios Estadísticos
Subgerencia de Planificación
Gerencia Técnica

Índice

Introducción.....	5
Resumen ejecutivo.....	7
1. Población de mayor edad en el sistema de riesgos de trabajo.....	8
2. Accidentabilidad y mortalidad laboral en trabajadoras y trabajadores de mayor edad	17
2.1 Accidentes de trabajo y enfermedades profesionales.....	17
2.2 Accidentes laborales mortales.....	18
2.3 Días no trabajados a causa de un accidente de trabajo o una enfermedad profesional.....	19
2.4 Accidentes laborales y enfermedades profesionales con secuelas incapacitantes	19
2.5 Enfermedades profesionales.....	21
2.6 Accidentabilidad por AT y EP y por accidentes <i>in itinere</i>	25
2.7 Mortalidad por AT y EP y por accidentes <i>in itinere</i>	26
2.8 Accidentabilidad y mortalidad laboral y sector de actividad económica.....	26
Anexo estadístico.....	33
Anexo metodológico.....	55
Fuentes de información.....	55
Cobertura del sistema de riesgos del trabajo.....	55
Accidentabilidad y mortalidad laboral	56
Definición de variables	56
Definición de índices e indicadores.....	57

Introducción

El 14,1% de la población cubierta por el sistema de riesgos del trabajo tiene 55 años y más. Las mejores condiciones de vida y de salud y el consecuente aumento de la esperanza de vida al nacer, nos permite conjeturar que este porcentaje tenderá a incrementarse en el futuro.

Las trabajadoras y los trabajadores de mayor edad poseen cualidades distintivas: cuentan con estrategias y destrezas adquiridas a base de experiencia, con conocimientos técnicos acumulados a lo largo de su vida laboral, demuestran tener mejor criterio y alto grado de compromiso; y a la vez, comienzan a experimentar cambios en sus capacidades funcionales, sobre todo de carácter físico y sensorial, como consecuencia del proceso natural de envejecimiento. Estos cambios no son uniformes, y van a estar en gran parte determinados por la calidad y estilo de vida, nutrición, condición física, predisposición genética a la enfermedad, nivel educativo, condiciones de trabajo y otros entornos.

La experiencia laboral y el conocimiento específico de su trabajo, los hace menos proclives a tener accidentes laborales, aunque si estos ocurren requieren más días de recuperación. Por otra parte, la tasa de mortalidad laboral es mayor, al igual que las enfermedades profesionales y los casos que derivan en una secuela incapacitante. Ante este escenario, conocer las características tanto de su inserción como de la accidentabilidad laboral, resulta fundamental para contribuir a la implementación de medidas focalizadas tendientes a garantizarles una protección adecuada a sus circunstancias cambiantes.

En este marco, el informe que aquí se presenta tiene por objeto contribuir, con datos oportunos de periodicidad anual, a la elaboración de políticas y planes de acción orientados al abordaje de algunos aspectos laborales que conciernen a los adultos de mayor edad, tema que ha cobrado relevancia en los últimos años.

En primer lugar, se presenta un apartado que describe la población cubierta – asalariada registrada por el sistema de riesgos del trabajo, atendiendo a su distribución por sexo, actividad económica y salario bruto promedio, para la población de 55 años y más, y para el grupo de 16 a 54 años.

En el segundo apartado se considera la evolución de la accidentabilidad y la mortalidad por accidentes de trabajo y enfermedades profesionales (AT y EP) y por accidentes *in itinere* durante el último trienio. Para el año 2020, se describen las principales características de los casos con secuelas incapacitantes y de las enfermedades profesionales y se analiza la incidencia de la accidentabilidad y mortalidad por AT y EP según sexo y sector de actividad económica. Toda la información se muestra desagregada para la población de 55 años y más, y para la de menor edad.

Por último, se brinda un anexo estadístico y un anexo metodológico con la descripción de las fuentes de datos, variables, índices e indicadores utilizados.

Resta mencionar que en 2020, en el marco de la emergencia por la pandemia de COVID-19, el Gobierno Nacional emitió el Decreto de Necesidad y Urgencia N°367/20 -y sus normas complementarias o modificatorias- por el cual estableció que la enfermedad COVID-19 se considerará presuntivamente una enfermedad de carácter profesional no listada, en el caso de las y los trabajadores dependientes excluidas/os mediante dispensa legal del aislamiento social, preventivo y obligatorio y con el fin de realizar actividades declaradas esenciales mientras se encuentre vigente la medida de aislamiento. La Comisión Médica Central determinará en forma definitiva el carácter profesional de la enfermedad COVID-19, y establecerá los requisitos del trámite y la relación de causalidad directa e inmediata de la enfermedad con el trabajo efectuado por el trabajador o la trabajadora esencial.

En este marco, por tratarse de una situación extraordinaria y para mantener la comparabilidad histórica, se excluyen de las estadísticas los casos notificados de enfermedad profesional no listada COVID-19.

En el mismo sentido, es necesario recalcar que la pandemia de COVID-19 ha generado una crisis de salud pública, económica y laboral sin precedentes a nivel mundial y con impactos multidimensionales. Es en este contexto en el que debe interpretarse la información provista en este documento.

Resumen ejecutivo

MUJERES

Participación en actividades económicas



33%
Administración pública



24%
Serv. doméstico



12%
Enseñanza



6%
Salud y serv. sociales



5%
Comercio



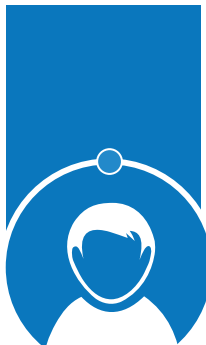
4%
Manufacturas

43%



MUJERES

57%



VARONES

1.306.956

TRABAJADORAS/ES

55 Y MÁS CON COBERTURA
Representan el 14,1% del total del sistema.

VARONES

Participación en actividades económicas



25%
Administración pública



16%
Manufacturas



10%
Comercio



8%
Transporte



6%
Enseñanza



5%
Agricultura

Salario bruto promedio



Adultas
\$55.617



Mayores
\$71.968

Mayores ganan
+29%
que adultas

-20%
que varones
mayores

Salario bruto promedio



Mayores
\$86.066



Adultos
\$65.316

Mayores ganan
+32%
que adultos

Accidentabilidad laboral

	16 a 54	55 y más
Incidencia AT y EP	10,6	8,2
Mortalidad AT y EP	2,1	0,0
% sec. incapacitantes	7,4	14,1
% enf. profesionales	2,9	3,1
Días de baja AT y EP	35,3	47,3

3 actividades con mayor accidentabilidad

24
DE CADA MIL

Salud y serv. sociales

24
DE CADA MIL

Actividades administrativas

21
DE CADA MIL

Serv. de alojamiento y de comida

TUVIERON AT y EP

Accidentabilidad laboral

	55 y más	16 a 54
Incidencia AT y EP	19,5	38,2
Mortalidad AT y EP	58,8	49,0
% sec. incapacitantes	14,9	13,0
% enf. profesionales	10,7	2,9
Días de baja AT y EP	45,5	36,6

3 actividades con mayor accidentabilidad

54
DE CADA MIL

Agricultura

34
DE CADA MIL

Construcción

31
DE CADA MIL

Manufacturas

TUVIERON AT y EP

1. Población de mayor edad en el sistema de riesgos de trabajo

En el año 2020, la población de 55 años y más cubierta por sistema de riesgos del trabajo -trabajadores registrados de zonas urbanas y rurales de todo el país-, era de 1.306.956 trabajadores. Este colectivo está compuesto por un 43% de mujeres y un 57% de varones, representa el 14,1% del total de cubiertos y el 90% trabaja en unidades productivas (Cuadros 1 y 2).

Cuadro 1: Población de trabajadores con cobertura de riesgos del trabajo según sexo y grupo de edad. Periodo 2018-2020

Grupos de edad y sexo	2018		2019		2020		Variación 2018-2020
	Cantidad	%	Cantidad	%	Cantidad	%	
Ambos sexos*	9.624.101	100,0%	9.520.817	100,0%	9.297.790**	100,0%	-3,4%
16 a 54	8.286.303	86,1%	8.179.875	85,9%	7.962.510	85,6%	-3,9%
55 y más	1.261.541	13,1%	1.271.828	13,4%	1.306.956	14,1%	3,6%
Sin datos	76.258	0,8%	69.114	0,7%	28.325	0,3%	-62,9%
Mujeres	4.010.445	100,0%	4.015.651	100,0%	3.966.132	100,0%	-1,1%
16 a 54	3.431.885	85,6%	3.431.889	85,5%	3.392.888	85,5%	-1,1%
55 y más	519.311	12,9%	531.335	13,2%	559.013	14,1%	7,6%
Sin datos	59.249	1,5%	52.427	1,3%	14.231	0,4%	-76,0%
Varones	5.606.372	100,0%	5.497.167	100,0%	5.324.413	100,0%	-5,0%
16 a 54	4.854.327	86,6%	4.747.903	86,4%	4.569.543	85,8%	-5,9%
55 y más	742.187	13,2%	740.456	13,5%	747.908	14,0%	0,8%
Sin datos	9.858	0,2%	8.807	0,2%	6.962	0,1%	-29,4%

*El total incluye trabajadoras/es sin información de sexo.

** Este universo comprende al 98% del total de trabajadora/es con cobertura. El 2% restante (218.102) carece de información de sexo, edad y salario bruto, motivo por el cual se excluye del análisis.

Fuente: Superintendencia de Riesgos del Trabajo. Gerencia Técnica. Departamento de Estudios Estadísticos

Cuadro 2: Población de trabajadores con cobertura de riesgos del trabajo según grupo de edad para unidades productivas y casas particulares. Periodo 2018-2020

Grupo de edad	2018		2019		2020		Variación 2018-2020
	Cantidad	%	Cantidad	%	Cantidad	%	
Total	9.624.101	100,0%	9.520.817	100,0%	9.297.790*	100,0%	-3,4%
16 a 54	8.286.303	86,1%	8.179.875	85,9%	7.962.510	85,6%	-3,9%
55 y más	1.261.541	13,1%	1.271.828	13,4%	1.306.956	14,1%	3,6%
Sin datos	76.258	0,8%	69.114	0,7%	28.325	0,3%	-62,9%
Unidades productivas**	9.102.331	100,0%	8.970.519	100,0%	8.747.670	100,0%	-3,9%
16 a 54	7.892.160	86,7%	7.766.512	86,6%	7.550.408	86,3%	-4,3%
55 y más	1.146.973	12,6%	1.145.484	12,8%	1.170.777	13,4%	2,1%
Sin datos	63.198	0,7%	58.524	0,7%	26.486	0,3%	-58,1%
Casas particulares***	521.771	100,0%	550.297	100,0%	550.120	100,0%	5,4%
16 a 54	394.143	75,5%	413.363	75,1%	412.102	74,9%	4,6%
55 y más	114.567	22,0%	126.344	23,0%	136.179	24,8%	18,9%
Sin datos	13.060	2,5%	10.590	1,9%	1.839	0,3%	-85,9%

* Este universo comprende al 98% del total de trabajadoras/es con cobertura. El 2% restante (218.102) carece de información de sexo, edad y salario bruto, motivo por el cual se excluye del análisis.

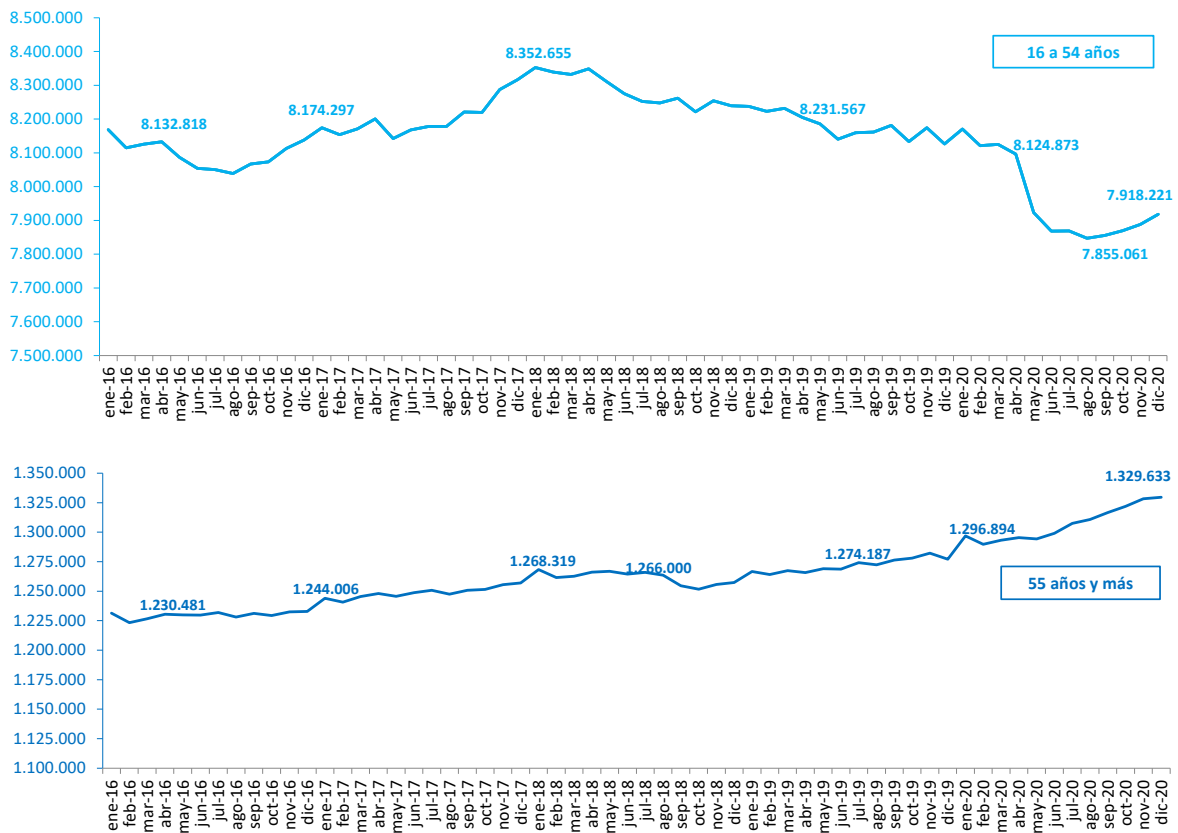
** Unidades productivas: comprende a una persona, empresa u organización que produce bienes o servicios en el sector privado o público.

*** Casas particulares: comprende las actividades que se realizan en hogares a través de la contratación a título personal de trabajadoras/es de casas particulares, siendo el mismo hogar el consumidor de los bienes que produce. Incluye solo trabajadoras/es de casas particulares de empleadoras/es que realizaron un pago en concepto de Ley de Riesgos del Trabajo en cada uno de los meses del año de referencia.

Fuente: Superintendencia de Riesgos del Trabajo. Gerencia Técnica. Departamento de Estudios Estadísticos

Un análisis longitudinal de la cobertura nos permite constatar que ambos grupos de edad tienen tendencias de crecimiento similares desde 2016 hasta mediados del año 2018. A partir de 2019, el volumen de trabajadoras y trabajadores de 55 años y más muestra una tendencia creciente mientras que el de 16 a 54 años desciende. En 2020, con la implementación del “aislamiento social, preventivo y obligatorio” (ASPO), se observa una profundización de la caída en el grupo de 16 a 54 años entre los meses de abril y agosto; y una recuperación de la cobertura a partir de septiembre. Las trabajadoras y trabajadores de 55 años y más, por el contrario, continúan incrementándose. Como se verá más adelante, casi un 40% de este grupo etario se concentra en administración pública, defensa y seguridad social obligatoria, y enseñanza, actividades menos afectadas por las medidas implementadas debido a la pandemia de COVID-19 (Gráfico 1).

Gráfico 1: Trabajadoras y trabajadores con cobertura según grupo de edad. Enero 2016 a diciembre 2020



Fuente: Superintendencia de Riesgos del Trabajo. Gerencia Técnica. Departamento de Estudios Estadísticos

Las mujeres de 55 años y más se encuentran ocupadas en: administración pública, defensa y seguridad social obligatoria (33%); servicios de hogares privados que contratan servicio doméstico (24%); enseñanza (12%); salud humana y servicios sociales (6%) y comercio al por mayor y al por menor; reparación de vehículos automotores y motocicletas (5%). El salario bruto promedio de las mujeres de 55 años y más que se desempeñan en unidades productivas es de \$71.9681, un 29% más elevado que el de las mujeres de 16 a 54 años (Gráfico 2).

Para el mismo periodo, las actividades con mayor cobertura de mujeres de 16 a 54 años son: administración pública, defensa y seguridad social obligatoria (30%); enseñanza (12%); servicios de hogares privados que contratan servicio doméstico (12%); comercio al por mayor y al por menor; reparación de vehículos automotores y motocicletas (10%, duplica la participación porcentual de las

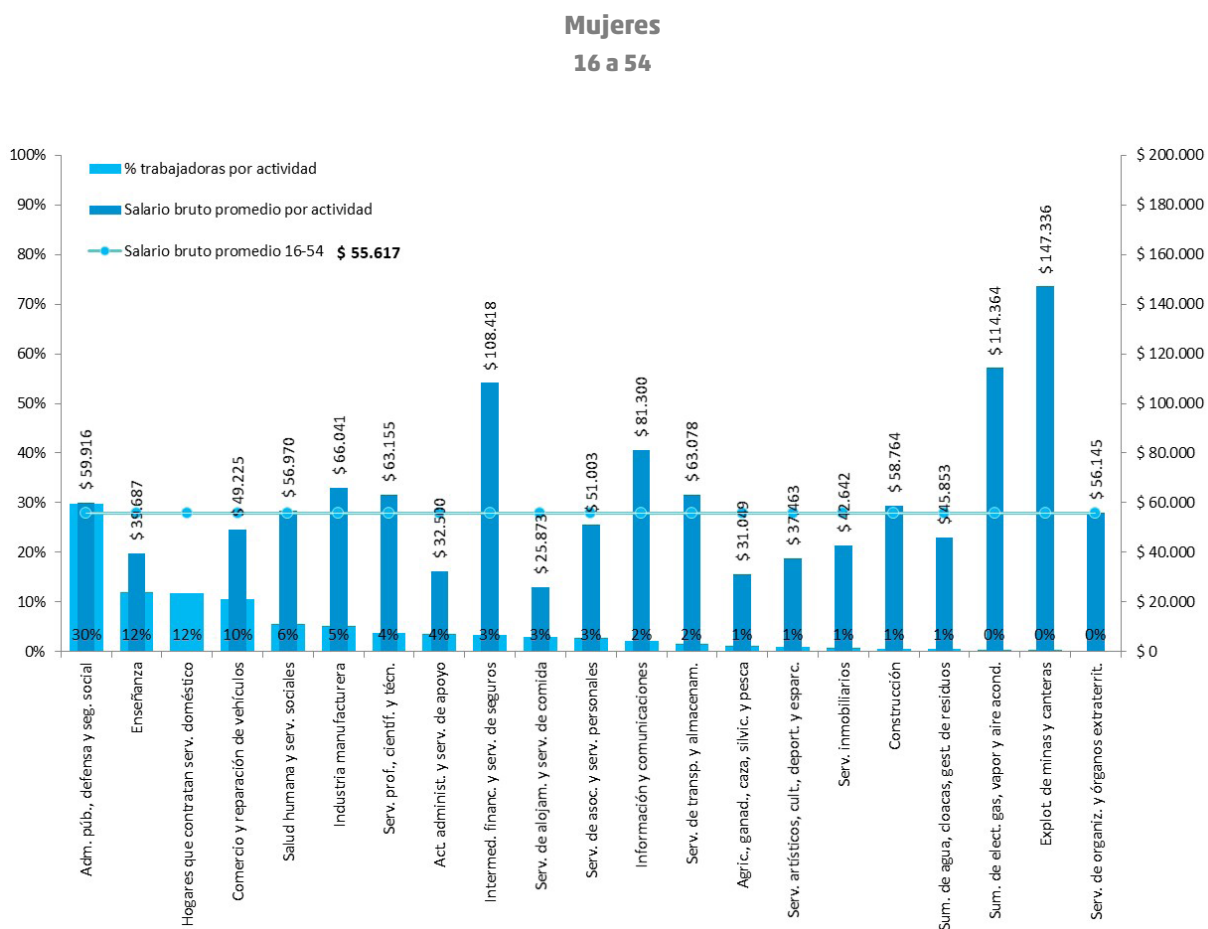
1. No se dispone de información salarial de las trabajadoras y los trabajadores de servicios de hogares privados que contratan servicio doméstico.

mujeres de mayor edad) y salud humana y servicios sociales (6%). Por su parte el salario bruto promedio de las mujeres de 16 a 54 años, en unidades productivas, alcanza los \$55.617.

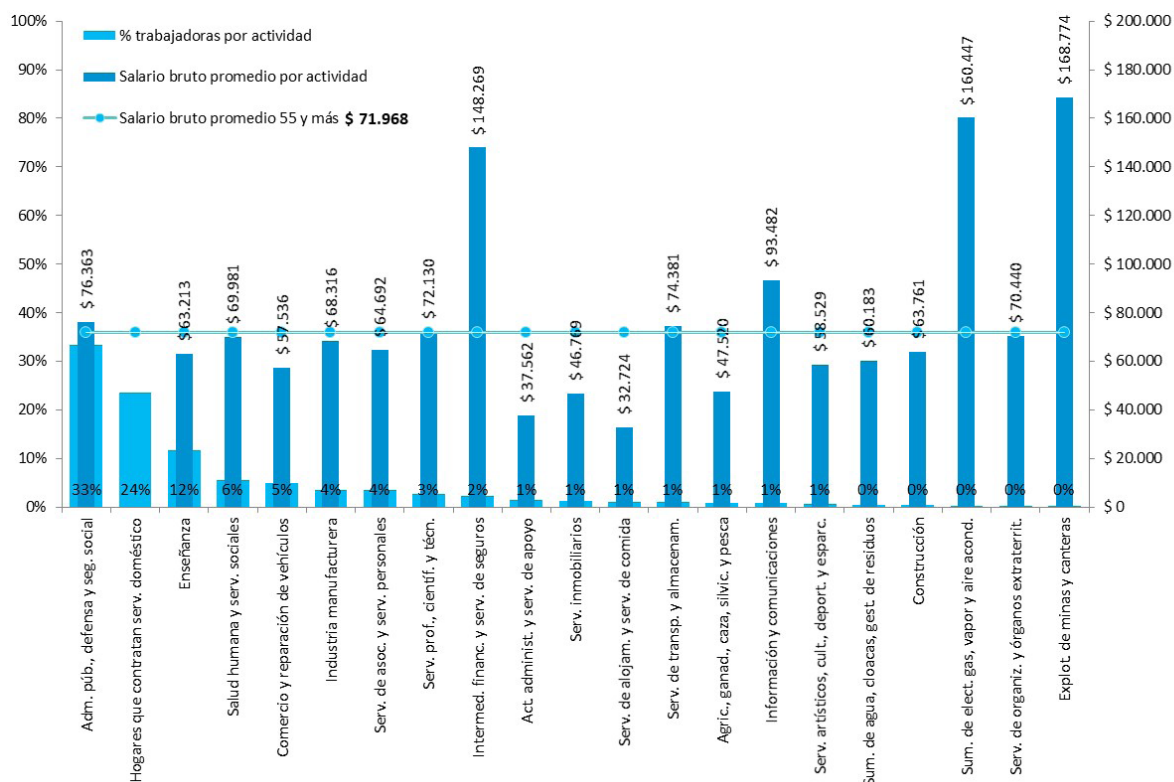
Los varones tienen una inserción laboral por sector de actividad más heterogénea que las mujeres. Los trabajadores de 55 años y más, se concentran en: administración pública, defensa y seguridad social obligatoria (25%); industria manufacturera (16%); comercio al por mayor y al por menor; reparación de vehículos automotores y motocicletas (10%); servicio de transporte y almacenamiento (8%) y enseñanza (6%). El salario bruto promedio es de \$86.066, un 32% superior al alcanzado por los trabajadores más jóvenes.

En los trabajadores de 16 a 54 años, las principales actividades son: administración pública, defensa y seguridad social obligatoria (18%); industria manufacturera (17%); comercio al por mayor y al por menor; reparación de vehículos automotores y motocicletas (14%); servicio de transporte y almacenamiento (8%) y construcción (7%). Este grupo percibe en el año 2020 un salario bruto promedio de \$65.316.

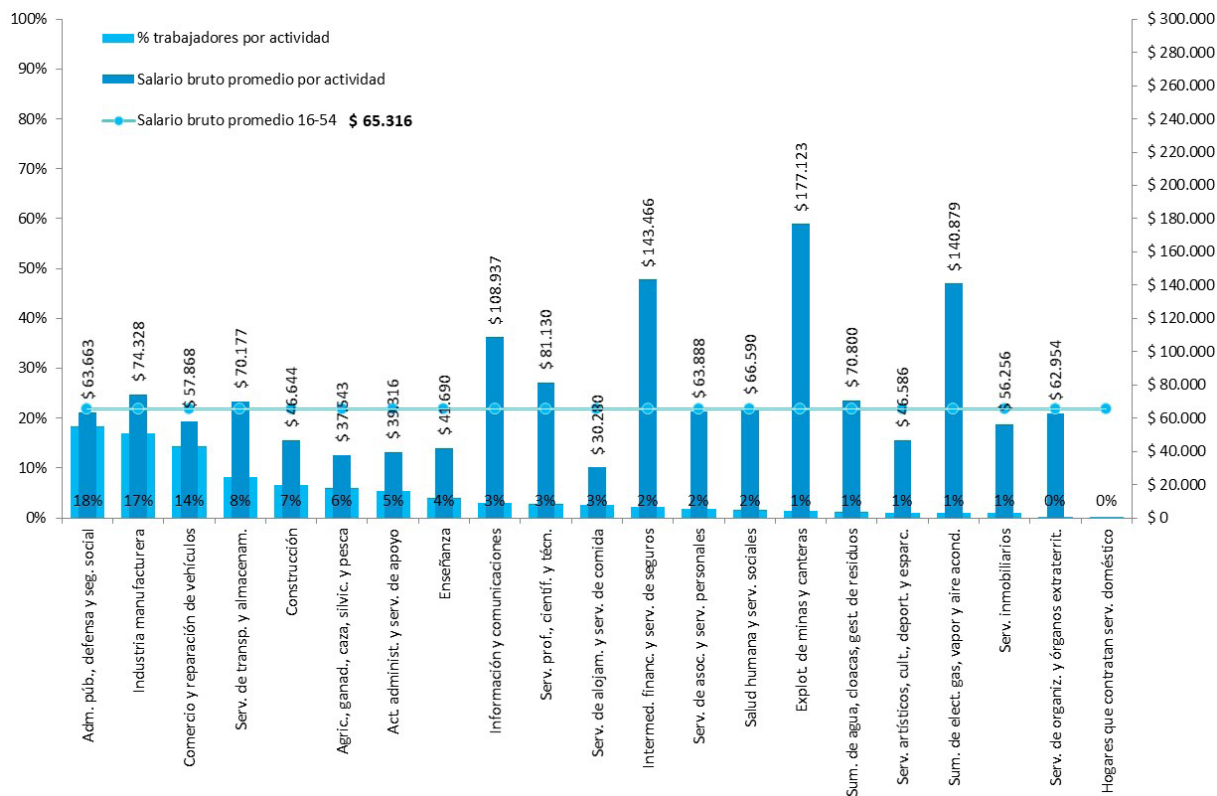
Gráfico 2: Distribución (%) de trabajadoras y trabajadores con cobertura y salario bruto promedio según sexo, grupo de edad y sector de actividad. Unidades productivas. Año 2020*

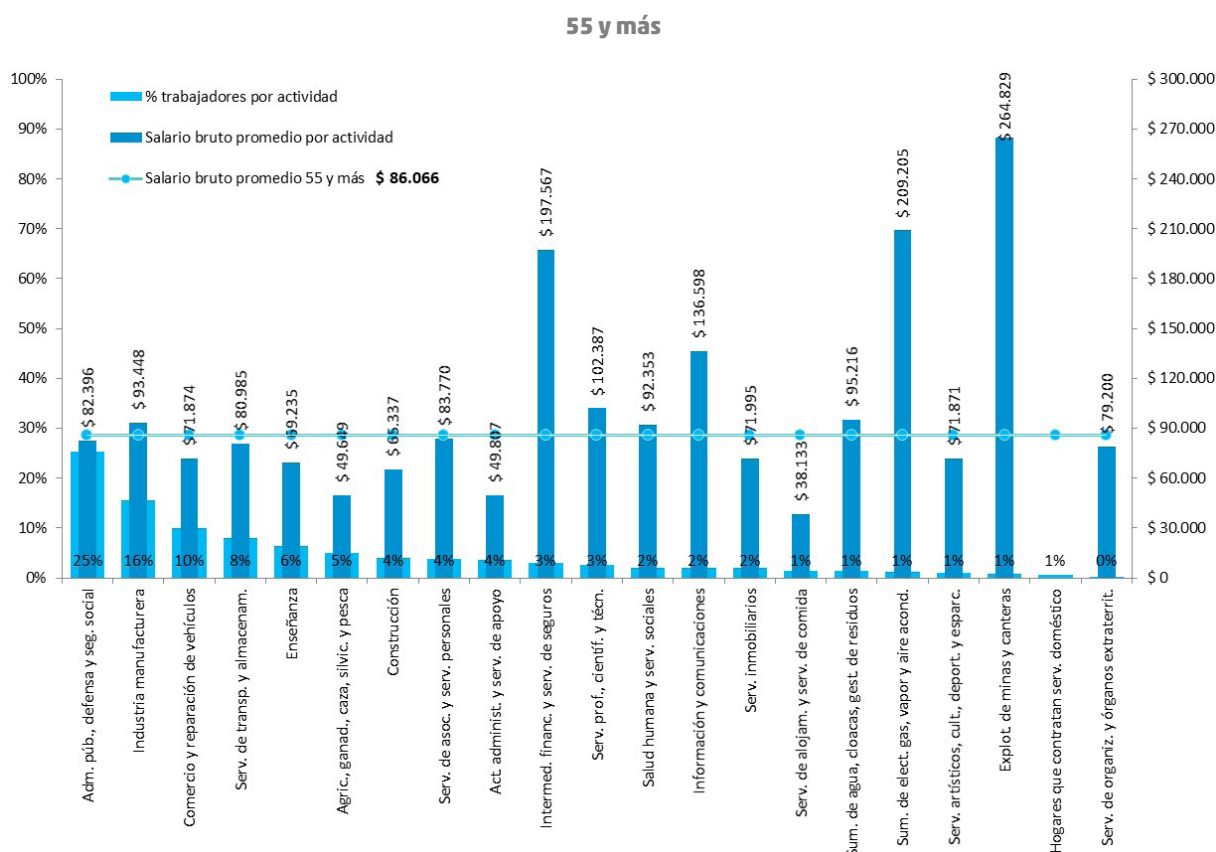


55 y más



Varones 16 a 54





* No se dispone de información salarial de trabajadoras/es de servicios de hogares privados que contratan servicio doméstico.

Fuente: Superintendencia de Riesgos del Trabajo. Gerencia Técnica. Departamento de Estudios Estadísticos

Los cuadros 3 y 4 nos permiten realizar dos lecturas: por un lado, considerar el total de trabajadores de 55 años y más y seleccionar las 20 actividades en las que se concentran y, por otro lado, analizar el peso porcentual de este grupo etario respecto del total de trabajadores cubiertos en cada una de estas actividades.

Así podemos ver que:

- el 30,9% del total de mujeres de 55 años y más están ocupadas en servicios de la administración pública. Esa participación porcentual es menor en el grupo de mujeres más jóvenes, las cuales representan el 26,5% del total de trabajadoras cubiertas (Cuadro 3).
- El servicio de hogares privados que contratan servicio doméstico concentra al 23,6% de las mujeres de mayor edad, en tanto que en las de mujeres de 16 a 54 años este porcentaje se reduce a la mitad: 11,9%.
- La enseñanza² concentra porcentajes similares de mujeres cubiertas de ambos grupos de edad (11,3% de las trabajadoras de 55 años y más y 11,5% de las de 16 a 54 años).

2. Incluye las siguientes actividades a 3 dígitos: "Enseñanza inicial y primaria"; "Enseñanza superior y formación de posgrado" y "Enseñanza secundaria".

- Los servicios relacionados con la salud humana³ igualan porcentajes en ambos grupos de trabajadoras con un 5%.
- Prestación pública de servicios a la comunidad en general⁴, junto con servicios de la seguridad social obligatoria, excepto obras sociales, concentran en conjunto un 2,5% de las trabajadoras de 55 años y más y un 3,3% de las más jóvenes.
- Los servicios de asociaciones no clasificados en otra parte.⁵ agrupan al 2,4% de las mujeres de 55 años y más, y el 1,9% de las mujeres de menor edad.

Si consideramos el peso de las trabajadoras de 55 años y más al interior de las 20 actividades en las que se concentran en mayor número, se observa que: en servicios de la seguridad social obligatoria, excepto obras sociales, representan el 57,3% del total de trabajadoras cubiertas; el 27,2% en servicios inmobiliarios realizados por cuenta propia, con bienes propios o arrendados; el 24,7% de servicios de hogares privados que contratan servicio doméstico y el 21,3% de enseñanza superior y formación de posgrado.

Cuadro 3: Trabajadoras cubiertas según grupo de edad y 20 actividades económicas con mayor cobertura (3 dígitos del CIU). Mujeres. Año 2020 (cont.)

20 actividades económicas con mayor cobertura (3 dígitos del CIU)	16 a 54		55 y más		Porcentaje de trabajadoras de 55 y más en cada actividad
	Cantidad	%	Cantidad	%	
Total mujeres	3.392.888	100,0%	559.013	100,0%	14,1%
Servicios de la Administración Pública	899.694	26,5%	172.626	30,9%	16,1%
Servicios de hogares privados que contratan servicio doméstico	402.084	11,9%	132.134	23,6%	24,7%
Enseñanza inicial y primaria	271.899	8,0%	35.381	6,3%	11,5%
Enseñanza superior y formación de posgrado	87.042	2,6%	23.617	4,2%	21,3%
Servicios de asociaciones n.c.p.	64.481	1,9%	13.314	2,4%	17,1%
Servicios relacionados con la salud humana n.c.p.	66.761	2,0%	12.694	2,3%	16,0%
Prestación pública de servicios a la comunidad en general	109.050	3,2%	10.076	1,8%	8,5%

3. Incluye las siguientes actividades a 3 dígitos: "Servicios relacionados con la salud humana n.c.p."; "Servicios de hospitales"; "Servicios de prácticas de diagnóstico y tratamiento; servicios integrados de consulta, diagnóstico y tratamiento" y "Servicios sociales con alojamiento".

4. Incluye las siguientes actividades a 6 dígitos: "Servicios para el orden público y la seguridad"; "Servicios de defensa"; "Servicios de justicia"; "Servicios de protección civil" y "Servicios de asuntos exteriores".

5. Incluye las siguientes actividades a 6 dígitos: "Servicios de organizaciones religiosas"; "Servicios de organizaciones políticas"; "Servicios de mutuales, excepto mutuales de salud y financieras"; "Servicios de consorcios de edificios"; "Servicios de cooperativas cuando realizan varias actividades" y "Servicios de asociaciones n.c.p".

Cuadro 3: Trabajadoras cubiertas según grupo de edad y 20 actividades económicas con mayor cobertura (3 dígitos del CIU). Mujeres. Año 2020

20 actividades económicas con mayor cobertura (3 dígitos del CIU)	16 a 54		55 y más		Porcentaje de trabajadoras de 55 y más en cada actividad
	Cantidad	%	Cantidad	%	
Venta al por menor de productos n.c.p., en comercios especializados	98.566	2,9%	8.402	1,5%	7,9%
Servicios de hospitales	56.481	1,7%	7.697	1,4%	12,0%
Servicios de seguros	42.250	1,2%	6.927	1,2%	14,1%
Servicios de asesoramiento, dirección y gestión empresarial	46.971	1,4%	5.522	1,0%	10,5%
Servicios inmobiliarios realizados por cuenta propia, con bienes propios o arrendados	14.443	0,4%	5.386	1,0%	27,2%
Intermediación monetaria	44.885	1,3%	4.440	0,8%	9,0%
Enseñanza secundaria	29.832	0,9%	4.387	0,8%	12,8%
Servicios de prácticas de diagnóstico y tratamiento; servicios integrados de consulta, diagnóstico y tratamiento	26.881	0,8%	3.992	0,7%	12,9%
Servicios de limpieza de edificios	41.418	1,2%	3.930	0,7%	8,7%
Servicios de la seguridad social obligatoria, excepto obras sociales	2.900	0,1%	3.886	0,7%	57,3%
Venta al por mayor de artículos de uso doméstico y/o personal	30.099	0,9%	3.442	0,6%	10,3%
Servicios sociales con alojamiento	17.955	0,5%	3.178	0,6%	15,0%
Servicios de alojamiento, excepto en "camping"	27.021	0,8%	3.051	0,5%	10,1%
Resto de actividades	1.012.177	29,8%	94.931	17,0%	8,6%

Fuente: Superintendencia de Riesgos del Trabajo. Gerencia Técnica. Departamento de Estudios Estadísticos

Entre los trabajadores varones se observa mayor dispersión por actividad que entre las mujeres. Si observamos cuales son las actividades en las que más se ocupan los varones de mayor edad, encontramos que:

- el 22,6% del total de varones de 55 años y más están ocupados en servicios de la administración pública; este valor baja a 14% en el grupo de 16 a 54 años.
- Enseñanza⁶ ocupa el 5,9% de los varones de mayor edad y el 3,6% de los más jóvenes.

6. Incluye las siguientes actividades a 3 dígitos: "Enseñanza superior y formación de posgrado" y "Enseñanza inicial y primaria".

- Servicios de transporte automotor concentra el 4,9% tanto de los trabajadores de 55 años y más como del otro grupo etario.
- Servicios de seguridad e investigación, agrupa el 2,6% de los varones de 55 años y más, y el 2,4% de los de 16 a 54 años.
- Prestación pública de servicios a la comunidad en general⁷ ocupa el 2,3% en el grupo etario de mayor edad, y casi el doble (4,3%) en el de menor edad.
- Los servicios de asociaciones no clasificados en otra parte.⁸ agrupan al 2,3% de los trabajadores de 55 años y más, y el 1,1% de los varones de menor edad.
- Construcción de edificios y sus partes⁹ ocupa el 1,7% de los varones de 55 años y más y el 3% del grupo de los más jóvenes.

Cuadro 4: Trabajadores cubiertos según grupo de edad y 20 actividades económicas con mayor cobertura (3 dígitos del CIU). Varones. Año 2020 (cont.)

20 actividades económicas con mayor cobertura (3 dígitos del CIU)	16 a 54		55 y más		Porcentaje de trabajadores de 55 y más en cada actividad
	Cantidad	%	Cantidad	%	
Total varones	4.569.543	100,0%	747.908	100%	14,1%
Servicios de la Administración Pública	641.290	14,0%	169.139	22,6%	20,9%
Servicio de transporte automotor	225.554	4,9%	36.771	4,9%	14,0%
Enseñanza superior y formación de posgrado	71.508	1,6%	25.923	3,5%	26,6%
Servicios de seguridad e investigación	110.359	2,4%	19.405	2,6%	15,0%
Enseñanza inicial y primaria	89.489	2,0%	17.913	2,4%	16,7%
Prestación pública de servicios a la comunidad en general	196.878	4,3%	17.200	2,3%	8,0%
Servicios de asociaciones n.c.p.	52.349	1,1%	17.558	2,3%	25,1%
Construcción de edificios y sus partes	137.769	3,0%	12.826	1,7%	8,5%
Servicios inmobiliarios realizados por cuenta propia, con bienes propios o arrendados	27.765	0,6%	12.096	1,6%	30,3%
Cría de animales	77.294	1,7%	12.488	1,7%	13,9%
Intermediación monetaria	47.746	1,0%	11.434	1,5%	19,3%
Cultivos temporales	72.005	1,6%	10.978	1,5%	13,2%
Elaboración de productos alimenticios n.c.p.	75.914	1,7%	11.001	1,5%	12,7%

7. Incluye las siguientes actividades a 6 dígitos: "Servicios para el orden público y la seguridad"; "Servicios de defensa"; "Servicios de justicia"; "Servicios de protección civil" y "Servicios de asuntos exteriores".

8. Incluye las siguientes actividades a 6 dígitos: "Servicios de organizaciones religiosas"; "Servicios de organizaciones políticas"; "Servicios de mutuales, excepto mutuales de salud y financieras"; "Servicios de consorcios de edificios"; "Servicios de cooperativas cuando realizan varias actividades" y "Servicios de asociaciones n.c.p".

9. Incluye las siguientes actividades a 6 dígitos: "Construcción, reforma y reparación de edificios residenciales" y "Construcción, reforma y reparación de edificios no residenciales".

Cuadro 4: Trabajadores cubiertos según grupo de edad y 20 actividades económicas con mayor cobertura (3 dígitos del CIU). Varones. Año 2020

20 actividades económicas con mayor cobertura (3 dígitos del CIU)	16 a 54		55 y más		Porcentaje de trabajadores de 55 y más en cada actividad
	Cantidad	%	Cantidad	%	
Venta al por mayor en comisión o consignación	54.780	1,2%	8.643	1,2%	13,6%
Fabricación de productos elaborados de metal n.c.p.; servicios de trabajo de metales	40.405	0,9%	8.180	1,1%	16,8%
Cultivos perennes	55.315	1,2%	8.179	1,1%	12,9%
Servicios de seguros	34.552	0,8%	7.632	1,0%	18,1%
Servicios complementarios para el transporte	43.103	0,9%	8.370	1,1%	16,3%
Generación, transporte y distribución de energía eléctrica	42.657	0,9%	8.028	1,1%	15,8%
Venta al por mayor de artículos de uso doméstico y/o personal	50.764	1,1%	7.612	1,0%	13,0%
Resto de actividades	2.422.044	53,0%	316.534	42,3%	11,6%

Fuente: Superintendencia de Riesgos del Trabajo. Gerencia Técnica. Departamento de Estudios Estadísticos

Al interior de las 20 actividades en las que se concentran los varones de 55 años y más, encontramos que: en servicios inmobiliarios realizados por cuenta propia, con bienes propios o arrendados, representan el 30,3% del total de trabajadores cubiertos en esa actividad; el 26,6% en enseñanza superior y formación de posgrado; el 25,1% en servicios de asociaciones no clasificados en otra parte y el 20,9% de servicios de la administración pública.

2. Accidentabilidad y mortalidad laboral en trabajadoras y trabajadores de mayor edad

2.1 Accidentes de trabajo y enfermedades profesionales

En el año 2020, el sistema de riesgos del trabajo registró 29.600 casos de trabajadores de 55 años o más de ambos sexos. Un 63,3% de los casos corresponde a accidentes de trabajo y un 18,2% a accidentes *in itinere*. Las enfermedades profesionales representan un 8,4%, valor que es 2,9 veces superior al de las y los trabajadores más jóvenes. Asimismo, se observa, una distribución diferencial según sexo: mientras en las mujeres, la proporción de enfermedades profesionales es similar en aquellas de 55 años y más en relación con las menores a esa edad; en los varones, los mayores de 54 años alcanzan un porcentaje casi 4 veces más elevado que el de los más jóvenes (10,7% y 2,9%) (Cuadro 5).

2.2 Accidentes laborales mortales

En el último año fallecieron 72 trabajadores varones de 55 años y más y no se registraron trabajadoras fallecidas en este grupo etario. El 60% de los casos mortales se originó en un accidente de trabajo y el 32% en un accidente *in itinere* (Cuadro 5).

Cuadro 5: Casos notificados, trabajadoras y trabajadores fallecidas/os, duración media de las bajas AT y EP y casos con secuelas incapacitantes según sexo y grupo de edad. Período 2018 – 2020 (cont.)

Indicadores de accidentabilidad	Año							
	2018		2019		2020		Variación % 2020-2018	
	16 a 54	55 y más	16 a 54	55 y más	16 a 54	55 y más	16 a 54	55 y más
Ambos sexos								
Casos notificados	471.357	50.170	476.435	55.588	318.600	29.600	-32,4%	-41,0%
Accidentes de trabajo (AT)	68,7%	64,7%	66,6%	60,1%	68,7%	63,3%	-0,1%	-2,1%
Enfermedades profesionales (EP)	2,3%	5,9%	4,3%	11,2%	2,9%	8,4%	23,3%	41,3%
Accidentes <i>in itinere</i>	23,5%	21,8%	23,2%	20,7%	21,1%	18,2%	-10,2%	-16,2%
Reingresos	5,4%	7,7%	5,9%	8,0%	7,3%	10,1%	34,9%	31,6%
Trabajadoras/es fallecidas/os	536	87	451	92	407	72	-24,1%	-17,2%
Accidentes de trabajo (AT)	267	47	247	58	228	43	-14,6%	-8,5%
Enfermedades profesionales (EP)	3	0	2	2	3	1	0,0%	-
Accidentes <i>in itinere</i>	266	40	202	32	172	23	-35,3%	-42,5%
Reingresos	0	0	0	0	4	5	-	-
Duración media de las bajas AT y EP (en días)	34,2	42,3	33,9	40,5	36,4	46,0	6,5%	8,8%
Casos con secuelas incapacitantes (%)	12,9%	16,5%	13,1%	15,6%	11,7%	14,6%	-9,6%	-11,3%
Mujeres								
Casos notificados	125.579	18.267	130.843	19.796	73.100	9.195	-41,8%	-49,7%
Accidentes de trabajo (AT)	57,2%	53,9%	56,4%	53,1%	57,0%	52,6%	-0,2%	-2,5%
Enfermedades profesionales (EP)	3,4%	2,2%	4,1%	3,4%	2,9%	3,1%	-15,4%	37,6%
Accidentes <i>in itinere</i>	33,6%	35,7%	33,4%	34,9%	30,4%	31,5%	-9,6%	-11,8%
Reingresos	5,8%	8,2%	6,1%	8,7%	9,7%	12,9%	67,8%	57,3%
Trabajadoras fallecidas	42	6	31	14	28	0	-33,3%	-
Accidentes de trabajo (AT)	8	2	6	2	6	0	-25,0%	-
Enfermedades profesionales (EP)	0	0	1	0	1	0	-	-
Accidentes <i>in itinere</i>	34	4	24	12	19	0	-44,1%	-
Reingresos	0	0	0	0	2	0	-	-
Duración media de las bajas AT y EP (en días)	33,6	43,5	33,2	41,0	35,3	47,3	5,2%	8,8%
Casos con secuelas incapacitantes (%)	7,9%	14,4%	7,8%	13,7%	7,4%	14,1%	-5,4%	-2,3%

Cuadro 5: Casos notificados, trabajadoras y trabajadores fallecidas/os, duración media de las bajas AT y EP y casos con secuelas incapacitantes según sexo y grupo de edad. Período 2018 – 2020

Indicadores de accidentabilidad	Año							
	2018		2019		2020		Variación % 2020-2018	
	16 a 54	55 y más	16 a 54	55 y más	16 a 54	55 y más	16 a 54	55 y más
Varones								
Casos notificados	345.778	31.903	345.592	35.792	245.499	20.405	-29,0%	-36,0%
Accidentes de trabajo (AT)	72,9%	70,8%	70,5%	63,9%	72,1%	68,2%	-1,1%	-3,7%
Enfermedades profesionales (EP)	1,9%	8,0%	4,3%	15,6%	2,9%	10,7%	48,4%	33,8%
Accidentes <i>in itinere</i>	19,8%	13,8%	19,3%	12,8%	18,3%	12,3%	-7,4%	-11,0%
Reingresos	5,3%	7,4%	5,8%	7,7%	6,7%	8,8%	24,9%	19,8%
Trabajadores fallecidos	494	81	420	78	379	72	-23,3%	-11,1%
Accidentes de trabajo (AT)	259	45	241	56	222	43	-14,3%	-4,4%
Enfermedades profesionales (EP)	3	0	1	2	2	1	-33,3%	-
Accidentes <i>in itinere</i>	232	36	178	20	153	23	-34,1%	-36,1%
Reingresos	0	0	0	0	2	5	-	-
Duración media de las bajas AT y EP (en días)	34,3	41,7	34,1	40,3	36,6	45,5	6,7%	9,1%
Casos con secuelas incapacitantes (%)	14,8%	17,7%	15,0%	16,6%	13,0%	14,9%	-12,3%	-15,8%

Excluye casos de enfermedad profesional - no listada- COVID-19

Fuente: Superintendencia de Riesgos del Trabajo. Gerencia Técnica. Departamento de Estudios Estadísticos

2.3 Días no trabajados a causa de un accidente de trabajo o una enfermedad profesional (AT y EP)

Los trabajadores de 55 años y más de ambos sexos que sufrieron un accidente de trabajo o una enfermedad profesional con días de incapacidad laboral temporaria muestran una duración media de días de baja laboral¹⁰ que es 9,6 días superior a la alcanzada por los trabajadores de 16 a 54 años en 2020 (46,0 y 36,4 días, respectivamente). En las mujeres la diferencia en el promedio de días de baja entre ambos grupos etarios asciende a 12 días en el último año (47,3 y 35,3 días); en los varones, la brecha se ubica en 8,9 días (45,5 y 36,6 días) (Cuadro 5).

2.4 Accidentes laborales y enfermedades profesionales con secuelas incapacitantes

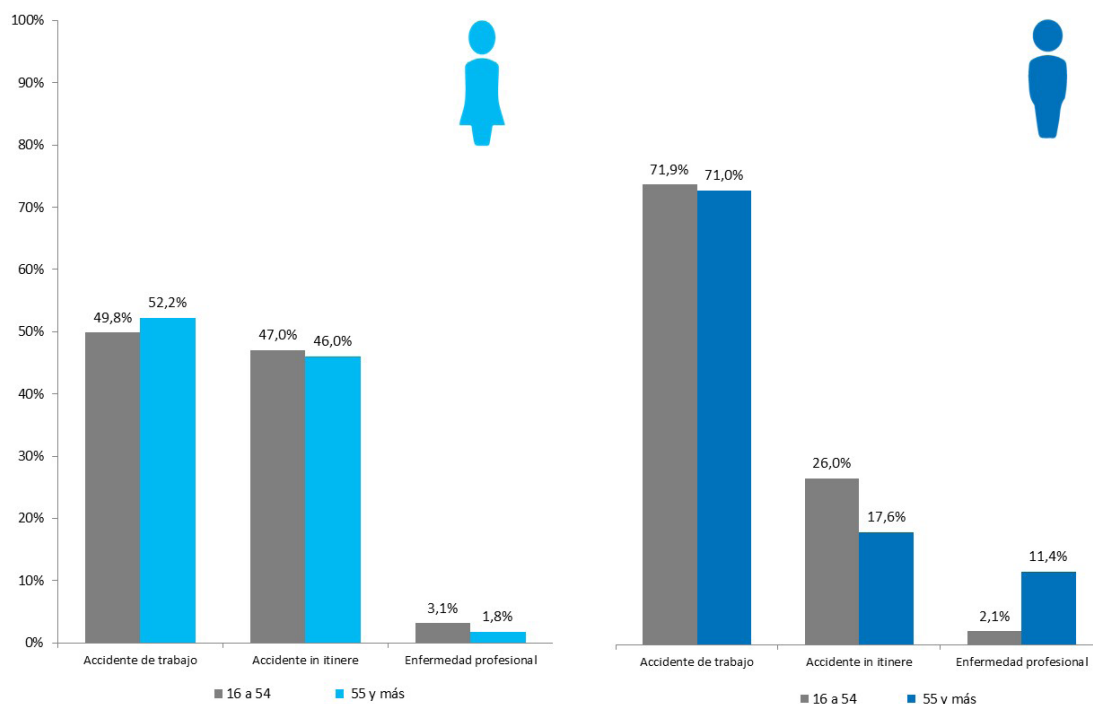
La proporción de casos notificados que derivan en una secuela incapacitante para la trabajadora o el trabajador¹¹ es más alta en el grupo de 55 años y más (14,6% en 2020) en relación con el 16 a 54 años

10. Días con baja laboral: jornadas no trabajadas por el trabajador damnificado dentro del período de Incapacidad Laboral Temporaria (situación en la que el trabajador, a causa de enfermedad o de accidente laboral, se encuentra imposibilitado temporariamente para realizar su trabajo habitual, precisando durante ese período de algún tipo de asistencia sanitaria).

11. Es el daño producido por un accidente laboral o enfermedad profesional que ocasiona una disminución en la capacidad de trabajo que durará toda la vida del trabajador.

(11,7%). Las mujeres de mayor edad registran casi el doble que las de menor edad (14,1% y 7,4%), en tanto en los varones la brecha entre ambos grupos etarios es menor (en el grupo de 55 años y más el porcentaje de secuelas incapacitantes es un 15% más elevado) (Cuadro 5).

Gráfico 3: Distribución (%) de los casos con secuelas incapacitantes según sexo, grupo de edad y tipo de evento. Año 2020



Excluye casos de enfermedad profesional - no listada- COVID-19

Fuente: Superintendencia de Riesgos del Trabajo. Gerencia Técnica. Departamento de Estudios Estadísticos

En relación con el tipo de accidente que origina una secuela incapacitante, en 2020 se observa que en las mujeres de 55 años y más, la proporción de accidentes de trabajo es levemente superior a la de accidentes *in itinere* (52,2% y 46,0%); mientras que, en las mujeres de menor edad, ambos tipos de accidentes alcanzan porcentajes más cercanos (49,8% y 47,0%). Por su parte, las enfermedades profesionales que ocasionan una secuela incapacitante pesan casi el doble en las mujeres más jóvenes que en la de mayor edad (3,1% y 1,8%). En los varones, si bien los accidentes de trabajo constituyen la principal causa de secuelas incapacitantes en ambos grupos etarios, se advierte que, en los trabajadores de 16 a 54 años, los accidentes *in itinere* tienen un impacto mayor que en los trabajadores de 55 años y más (26,0% y 17,6%), en tanto entre éstos últimos el peso de las enfermedades profesionales es 5 veces más alto que en los más jóvenes (11,4% y 2,1%) (Gráfico 3).

Las limitaciones que comprenden entre un 1% y un 10% de incapacidad concentran 8 de cada 10 casos en ambos sexos y grupos etarios. En segundo lugar, se ubican aquellas entre 11%-20%, que son levemente superiores en el grupo de 55 años y más, tanto en varones como en mujeres (Cuadro 6).

Cuadro 6: Porcentaje de incapacidad en casos con secuelas incapacitantes según grupo de edad y sexo. Año 2020

Sexo y porcentajes de incapacidad	16 a 54	55 y más
Mujeres	100%	100%
Hasta el 10%	85,7%	82,6%
Mayor al 10% y menor o igual al 20%	13,0%	16,4%
Mayor al 20% y menor o igual al 30%	1,1%	0,8%
Mayor al 30% y menor o igual al 40%	0,1%	0,2%
Mayor al 40% y menor o igual al 50%	0,0%	0,0%
Mayor al 50% y menor al 66%	0,0%	0,0%
Igual o más del 66%	0,0%	0,0%
Varones	100%	100%
Hasta el 10%	85,3%	81,9%
Mayor al 10% y menor o igual al 20%	12,8%	15,7%
Mayor al 20% y menor o igual al 30%	1,4%	1,8%
Mayor al 30% y menor o igual al 40%	0,3%	0,3%
Mayor al 40% y menor o igual al 50%	0,1%	0,1%
Mayor al 50% y menor al 66%	0,1%	0,1%
Igual o más del 66%	0,0%	0,0%

Excluye casos de enfermedad profesional - no listada- COVID-19

Fuente: Superintendencia de Riesgos del Trabajo. Gerencia Técnica. Departamento de Estudios Estadísticos

2.5 Enfermedades profesionales

En 2020 se notificaron 2.472 enfermedades profesionales de trabajadores de 55 años y más de ambos sexos. Un 11,4% corresponde a mujeres y un 88,6% a varones.

En las mujeres de 55 años y más, se observa que administración pública, defensa y seguridad social obligatoria concentra el 34,0% de las trabajadoras que padecieron una enfermedad profesional, seguidas por industria manufacturera¹² (20,6%) y salud humana y servicios sociales (8,5%). En los varones de mayor edad, el 58,3% de las enfermedades profesionales notificadas corresponden a industria manufacturera¹³; el 10,7% a administración pública, defensa y seguridad social obligatoria y 8,5% a servicio de transporte y almacenamiento (Cuadro 7).

12. Las actividades (3 dígitos del CIU) que concentran la mayor cantidad de EP son: Elaboración de productos alimenticios n.c.p.; Confección de prendas de vestir, excepto prendas de piel y Producción y procesamiento de carne y productos cárnicos, excepto pescado.

13. Las actividades (3 dígitos del CIU) que concentran la mayor cantidad de EP son: Elaboración de productos alimenticios n.c.p.; Industrias básicas de hierro y acero; Fabricación de productos elaborados de metal n.c.p.; servicios de trabajo de metales; y Fabricación de productos de plástico.

Cuadro 7: Distribución (%) de las enfermedades profesionales según grupo de edad, sexo y sector de actividad. Año 2020 (cont.)

Sexo y sector de actividad	16 a 54	55 y más
Mujeres	100%	100%
Administración pública, defensa y seguridad social obligatoria	16,3%	34,0%
Industria manufacturera	23,2%	20,6%
Salud humana y servicios sociales	7,0%	8,5%
Servicios de hogares privados que contratan servicio doméstico	3,3%	7,1%
Enseñanza	6,1%	5,7%
Servicios de alojamiento y servicios de comida	4,0%	5,0%
Comercio al por mayor y al por menor; reparación de vehículos automotores y motocicletas	8,1%	3,5%
Actividades administrativas y servicios de apoyo	12,2%	3,2%
Agricultura, ganadería, caza, silvicultura y pesca	1,1%	2,1%
Intermediación financiera y servicios de seguros	1,3%	2,1%
Servicios de asociaciones y servicios personales	2,2%	2,1%
Servicios profesionales, científicos y técnicos	2,0%	1,4%
Suministro de agua, cloacas, gestión de residuos y recuperación de materiales y saneamiento público	0,7%	1,1%
Construcción	0,2%	0,7%
Servicio de transporte y almacenamiento	1,8%	0,7%
Información y comunicaciones	7,8%	0,7%
Servicios inmobiliarios	1,5%	0,7%
Servicios de organizaciones y órganos extraterritoriales	0,0%	0,7%
Explotación de minas y canteras	0,2%	0,0%
Suministro de electricidad, gas, vapor y aire acondicionado	0,1%	0,0%
Servicios artísticos, culturales, deportivos y de esparcimiento	0,7%	0,0%
Sin datos	0,0%	0,0%
Varones	100%	100%
Industria manufacturera	58,2%	58,3%
Administración pública, defensa y seguridad social obligatoria	6,2%	10,7%
Servicio de transporte y almacenamiento	8,6%	8,5%
Comercio al por mayor y al por menor; reparación de vehículos automotores y motocicletas	8,3%	6,5%
Construcción	5,0%	4,3%
Agricultura, ganadería, caza, silvicultura y pesca	3,4%	3,2%
Explotación de minas y canteras	1,2%	1,4%
Suministro de electricidad, gas, vapor y aire acondicionado	0,9%	1,3%
Suministro de agua, cloacas, gestión de residuos y recuperación de materiales y saneamiento público	1,3%	1,1%
Actividades administrativas y servicios de apoyo	2,1%	0,8%

Cuadro 7: Distribución (%) de las enfermedades profesionales según grupo de edad, sexo y sector de actividad. Año 2020

Sexo y sector de actividad	16 a 54	55 y más
Mujeres	100%	100%
Intermediación financiera y servicios de seguros	0,7%	0,7%
Servicios de alojamiento y servicios de comida	0,9%	0,6%
Servicios profesionales, científicos y técnicos	0,7%	0,6%
Servicios de asociaciones y servicios personales	0,6%	0,5%
Salud humana y servicios sociales	0,5%	0,4%
Enseñanza	0,3%	0,4%
Servicios artísticos, culturales, deportivos y de esparcimiento	0,2%	0,4%
Servicios inmobiliarios	0,2%	0,2%
Servicios de organizaciones y órganos extraterritoriales	0,0%	0,0%
Información y comunicaciones	0,7%	0,0%
Servicios de hogares privados que contratan servicio doméstico	0,0%	0,0%
Sin datos	0,1%	0,0%

Excluye casos de enfermedad profesional - no listada- COVID-19

Fuente: Superintendencia de Riesgos del Trabajo. Gerencia Técnica. Departamento de Estudios Estadísticos

Entre los diagnósticos más frecuentes en las mujeres de 55 años y más, se encuentran otras dorsopatías¹⁴ (22,7%); trastornos de los tendones y de la sinovial (16,0%); trastorno de los nervios, de las raíces y de los plexos nerviosos (11,7%) y otros trastornos de los tejidos blandos¹⁵ (11,3%). En los varones mayores de 54 años, las enfermedades del oído interno¹⁶ concentran el 54,7% de los casos. A continuación, se ubican otras dorsopatías (14,3%) y trastornos de los tendones y de la sinovial (5,8%). Estos tres diagnósticos reúnen 7 de cada 10 enfermedades profesionales notificadas por trabajadores de 55 años y más (Gráfico 4).

Si se consideran los principales agentes causantes en el grupo de 55 años y más, en las mujeres se destacan las posiciones forzadas y gestos repetitivos en el trabajo (extremidad superior) (39,4%); carga, posiciones forzadas y gestos repetitivos de la columna vertebral lumbosacra (13,1%) y ruido (9,6%). En los varones, se observa que el 59,9% de las enfermedades profesionales es causado por ruido y el 14,1% por las posiciones forzadas y gestos repetitivos en el trabajo (extremidad superior) (Gráfico 4). En relación con el tipo de examen en el que se realiza el diagnóstico, se observan diferencias entre mujeres y varones. En las trabajadoras de 55 años y más, un 36,2% de las enfermedades profesionales

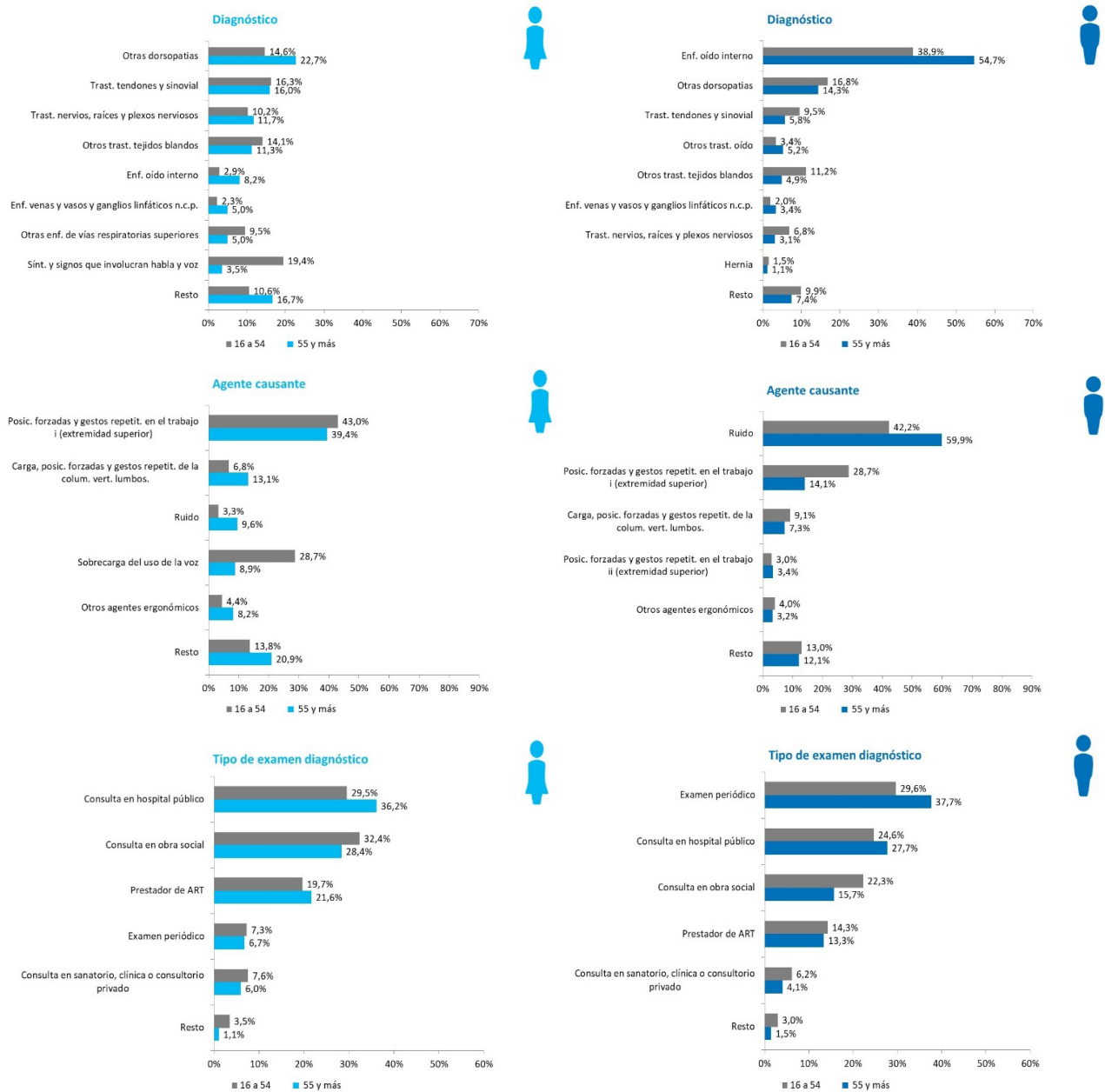
14. Incluye otras dorsopatías; trastornos de disco cervical; otros trastornos de los discos intervertebrales; otras dorsopatías no clasificadas en otra parte y dorsalgia.

15. Incluye trastornos de los tejidos blandos relacionados con el uso, el uso excesivo y la presión; otras bursopatías; trastornos fibroblásticos; trastornos de los tejidos blandos en enfermedades clasificadas en otra parte; lesiones del hombro; entesopatías del miembro inferior, excluido el pie; otras entesopatías y otros trastornos de los tejidos blandos, no clasificados en otra parte.

16. Incluye otosclerosis; trastornos de la función vesicular; síndromes vertiginosos en enfermedades clasificadas en otra parte y otros trastornos del oído interno.

es detectada en la consulta en hospital público; un 28,4% en la obra social y un 21,6% en consulta con el prestador de la ART. En los varones de 55 años y más, un 37,7% de las enfermedades profesionales es diagnosticado en los exámenes periódicos; un 27,7% en la consulta en hospital público y un 15,7% en la obra social (Gráfico 4).

Gráfico 4: Distribución (%) de las enfermedades profesionales según sexo, grupo de edad y principales diagnósticos, agentes causantes y tipo de examen diagnóstico. Año 2020



Excluye casos de enfermedad profesional - no listada- COVID-19
Fuente: Superintendencia de Riesgos del Trabajo. Gerencia Técnica. Departamento de Estudios Estadísticos

2.6 Accidentabilidad por AT y EP y por accidentes *in itinere*

En 2020, la incidencia de la accidentabilidad por AT y EP en las trabajadoras de 55 años y más es un 22% menor respecto a la de las trabajadoras más jóvenes (8,2 y 10,6 AT y EP cada mil trabajadoras cubiertas). En los varones, el índice de incidencia del grupo de mayor edad es casi la mitad que el alcanzado por los trabajadores de 16 a 54 años (19,5 y 38,2 AT y EP cada mil trabajadores cubiertos) (Cuadro 8).

Las mujeres de 55 años y más muestran una incidencia de la accidentabilidad *in itinere* que es un 21% más baja que la de las mujeres más jóvenes, en el año 2020 (5,1 y 6,4 accidentes *in itinere* por mil). En los varones, el riesgo de sufrir un accidente *in itinere* es 3 veces superior en los trabajadores de 16 a 54 años que en los de mayor edad (9,7 y 3,3 accidentes *in itinere* por mil). Cabe señalar que las mujeres de 55 años y más muestran un índice de incidencia *in itinere* que es un 56% superior al registrado por los varones en 2020.

Cuadro 8: Índices de incidencia según grupo de edad y sexo. Período 2018 - 2020

Indicadores de accidentabilidad	Año							
	2018		2019		2020		Variación % 2020-2018	
	16 a 54	55 y más	16 a 54	55 y más	16 a 54	55 y más	16 a 54	55 y más
Ambos sexos								
AT y EP ⁽¹⁾	37,4	25,8	37,5	27,0	26,4	14,7	-29,4%	-43,2%
<i>In itinere</i> ⁽²⁾	13,0	8,4	13,2	8,8	8,3	4,0	-36,4%	-52,0%
Fallecidas/os por AT y EP ⁽³⁾	32,6	37,3	30,4	47,2	29,0	33,7	-11,0%	-9,6%
Fallecidas/os <i>in itinere</i> ⁽⁴⁾	32,1	31,7	24,7	25,2	21,6	17,6	-32,7%	-44,5%
Mujeres								
AT y EP ⁽¹⁾	18,9	18,1	19,7	19,2	10,6	8,2	-43,9%	-54,5%
<i>In itinere</i> ⁽²⁾	11,9	12,3	12,4	12,7	6,4	5,1	-46,3%	-58,6%
Fallecidas por AT y EP ⁽³⁾	2,3	3,9	2,0	3,8	2,1	0,0	-11,5%	-
Fallecidas <i>in itinere</i> ⁽⁴⁾	9,9	7,7	7,0	22,6	5,6	0,0	-43,5%	-
Varones								
AT y EP ⁽¹⁾	50,5	31,2	50,4	32,6	38,2	19,5	-24,4%	-37,6%
<i>In itinere</i> ⁽²⁾	13,8	5,7	13,8	6,0	9,7	3,3	-29,8%	-43,1%
Fallecidos por AT y EP ⁽³⁾	54,0	60,6	51,0	78,3	49,0	58,8	-9,2%	-3,0%
Fallecidos <i>in itinere</i> ⁽⁴⁾	47,8	48,5	37,5	27,0	33,5	30,8	-29,9%	-36,6%

Excluye casos de enfermedad profesional - no listada- COVID-19

(1) Cantidad de AT y EP con días de baja laboral o secuela incapacitante, cada mil trabajadoras/es cubiertas/os.

(2) Cantidad de accidentes *in itinere* con días de baja laboral o secuela incapacitante, cada mil trabajadoras/es cubiertas/os.

(3) Cantidad de AT y EP mortales, cada millón de trabajadoras/es cubiertas/os.

(4) Cantidad de accidentes *in itinere* mortales, cada millón de trabajadoras/es cubiertas/os.

Fuente: Superintendencia de Riesgos del Trabajo. Gerencia Técnica. Departamento de Estudios Estadísticos

2.7 Mortalidad por AT y EP y por accidentes *in itinere*

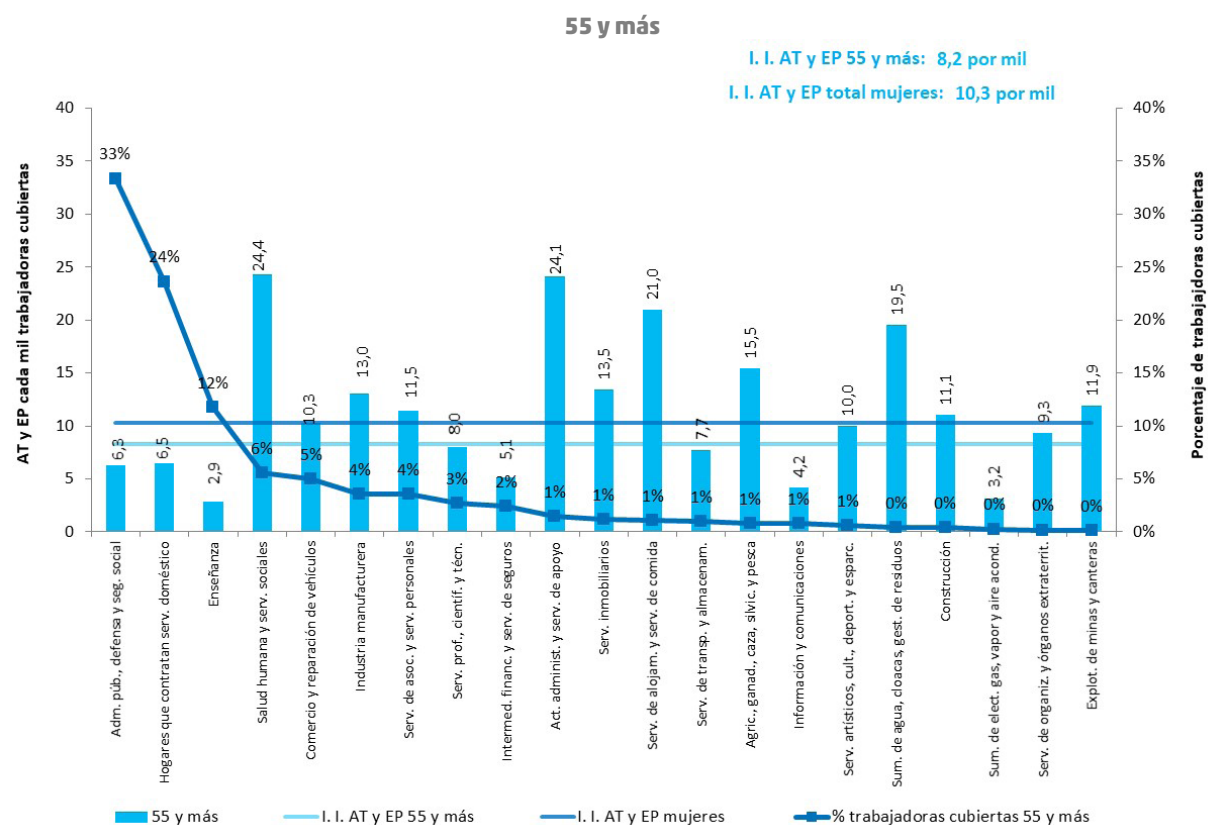
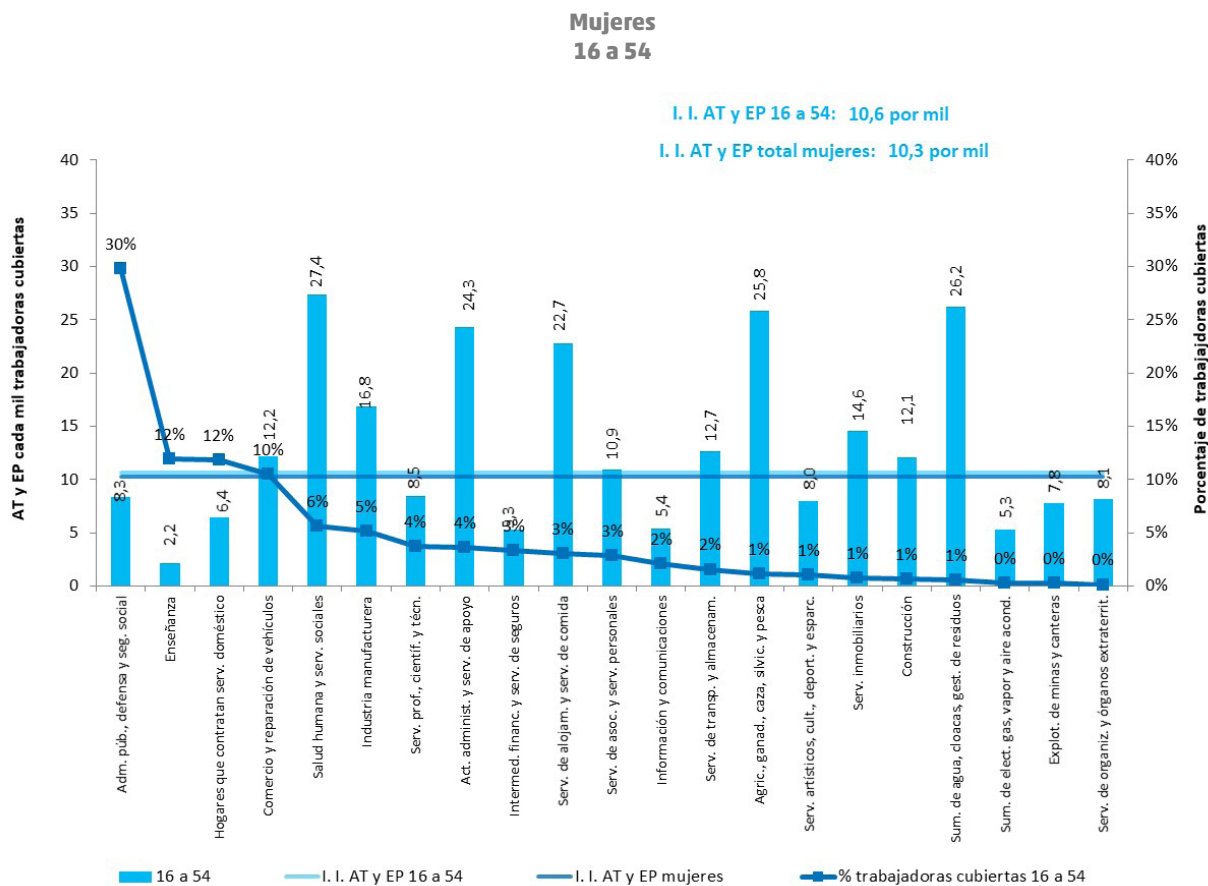
En 2020 no se registran trabajadoras de 55 años y más fallecidas a causa de un accidente laboral. En los varones, la mortalidad por AT y EP de los mayores es un 20% más alta que la alcanzada por los más jóvenes (58,8 y 49,0 casos mortales cada millón de trabajadores cubiertos). En tanto, la mortalidad *in itinere* de los trabajadores de 55 años y más se ubica un 8% por debajo de la registrada por los menores de esa edad (30,8 y 33,5 por millón).

2.8 Accidentabilidad y mortalidad laboral según sector de actividad económica

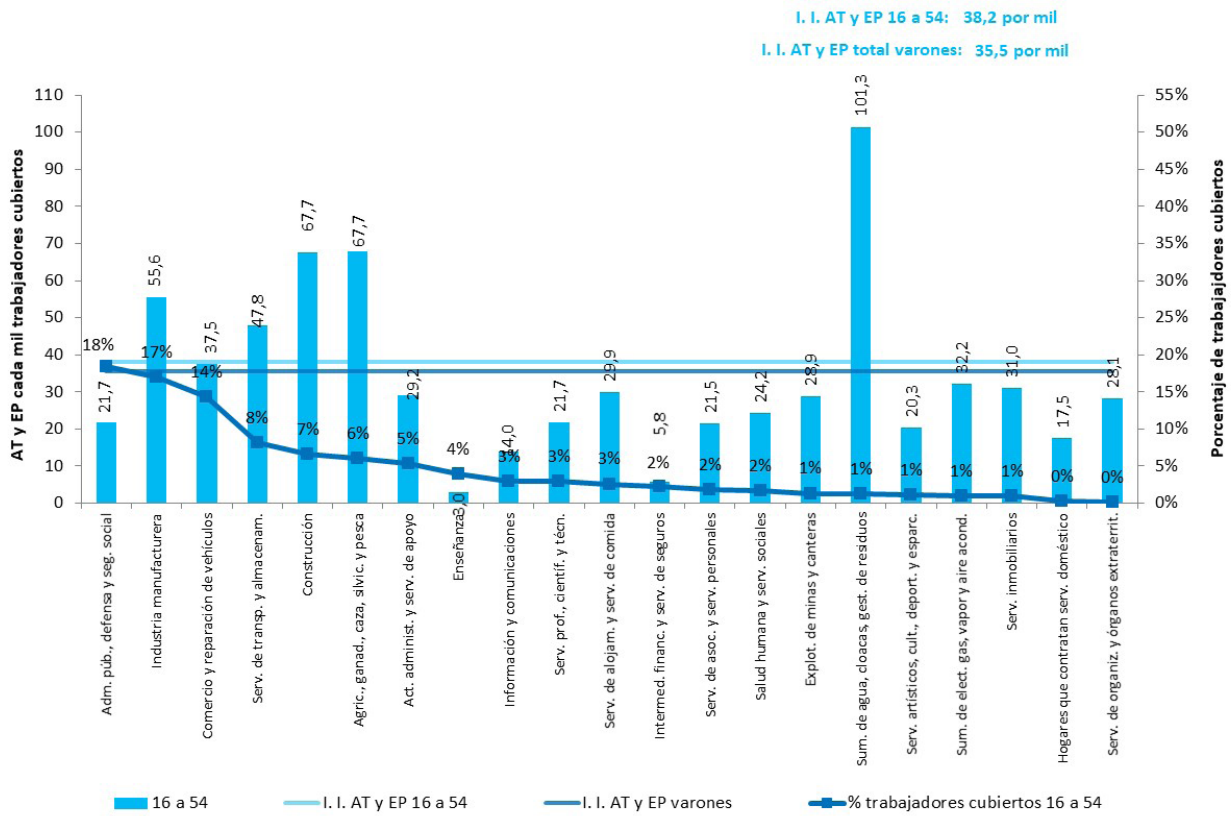
En las mujeres de 55 años y más, las actividades económicas (1 dígito del CIIU) que alcanzan los niveles más altos de accidentabilidad son: salud humana y servicios sociales (concentra al 6% de las trabajadoras de 55 años y más y alcanza 24,4 AT y EP cada mil trabajadoras cubiertas); actividades administrativas y servicios de apoyo (24,1); servicios de alojamiento y servicios de comida (21,0); suministro de agua, cloacas, gestión de residuos y recuperación de materiales y saneamiento público (19,5) y agricultura, ganadería, caza, silvicultura y pesca (15,5). Cabe señalar que el índice de incidencia de explotación de minas y canteras de las trabajadoras de 55 años y más es un 53% más elevado que el de las trabajadoras más jóvenes en esta actividad (11,9 y 7,8 AT y EP por mil) (Gráfico 5).

En los varones de 55 años y más, las actividades económicas que se destacan por su nivel de accidentabilidad son: agricultura, ganadería, caza, silvicultura y pesca (concentra al 5% de los trabajadores de este grupo etario, alcanza un índice de 54,1 AT y EP cada mil trabajadores cubiertos y explica el 14% del índice del total de trabajadores de 55 años y más); construcción (4% de los trabajadores, 34,0 AT y EP por mil y explica el 7% del índice total); industria manufacturera (15% de los trabajadores, 31,4 AT y EP por mil y explica el 25% del índice total); servicio de transporte y almacenamiento (8% de los trabajadores, 28,5 AT y EP por mil y explica un 12% del índice total) y suministro de agua, cloacas, gestión de residuos y recuperación de materiales y saneamiento público (27,3 AT y EP por mil).

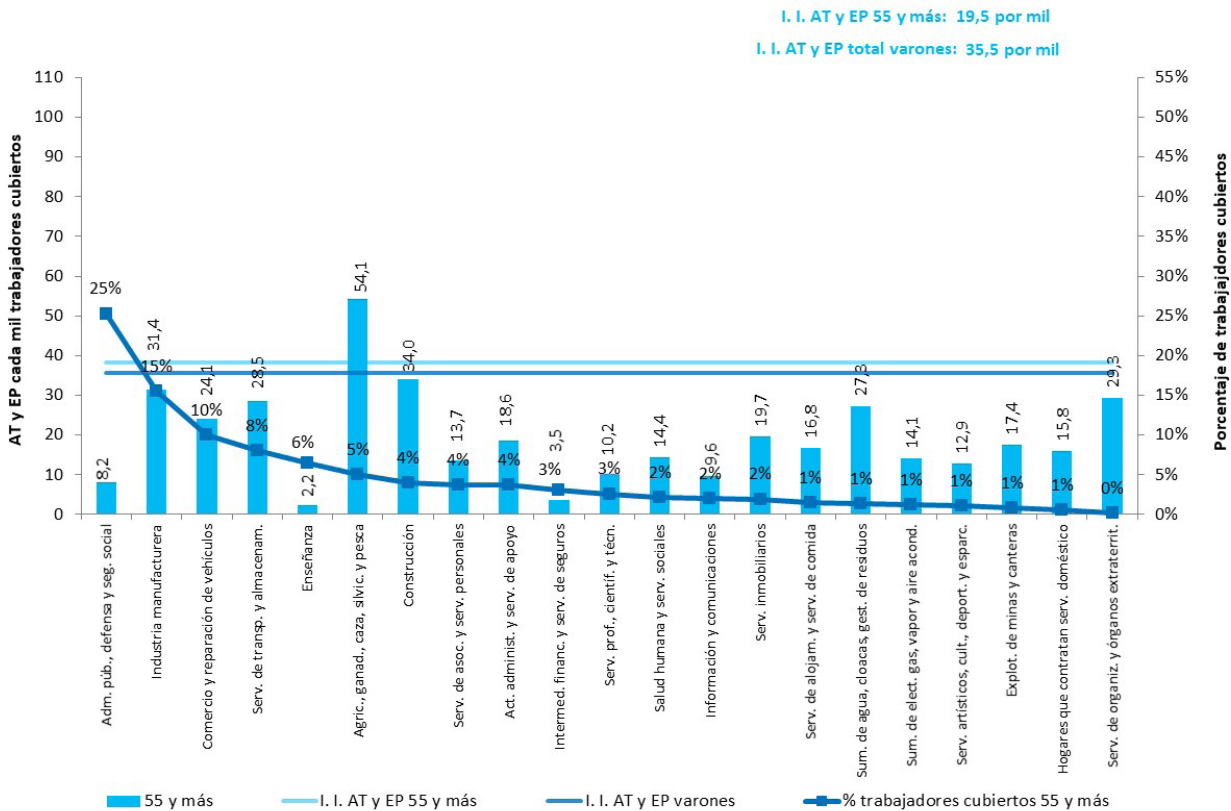
Gráfico 5: Distribución (%) de trabajadoras y trabajadores con cobertura de riesgos del trabajo e índice de incidencia AT y EP según sexo, grupo de edad y sector de actividad. Año 2020



**Varones
16 a 54**



55 y más



Excluye casos de enfermedad profesional - no listada- COVID-19

Fuente: Superintendencia de Riesgos del Trabajo. Gerencia Técnica. Departamento de Estudios Estadísticos

Cuando se considera la mortalidad laboral de los varones de 55 años y más, se observa que los índices más altos se encuentran en: servicios de hogares privados que contratan servicio doméstico (247,2 fallecidos por AT y EP cada millón de trabajadores cubiertos); construcción (235,9 fallecidos por AT y EP por millón, valor que es 2,2 veces más elevado que el alcanzado por los trabajadores más jóvenes) y servicio de transporte y almacenamiento (199,2 fallecidos AT y EP, el doble que los trabajadores de 16 a 54 años) (Cuadro 9).

Cuadro 9: Casos mortales por AT y EP e Índice de incidencia de fallecidos por AT y EP según grupo de edad y sector de actividad. Varones. Año 2020

Sector de actividad	16 a 54		55 y más	
	Casos mortales AT y EP	Índice de incidencia de fallecidos AT y EP ⁽¹⁾	Casos mortales AT y EP	Índice de incidencia de fallecidos AT y EP ⁽¹⁾
Total	224	49,0	44	58,8
Agricultura, ganadería, caza, silvicultura y pesca	33	120,0	3	80,3
Explotación de minas y canteras	0	0,0	0	0,0
Industria manufacturera	37	47,7	9	77,7
Suministro de electricidad, gas, vapor y aire acondicionado	8	171,3	1	111,1
Suministro de agua, cloacas, gestión de residuos y recuperación de materiales y saneamiento público	2	35,7	0	0,0
Construcción	32	107,0	7	235,9
Comercio al por mayor y al por menor; reparación de vehículos automotores y motocicletas	19	29,0	3	40,1
Servicio de transporte y almacenamiento	38	102,7	12	199,2
Servicios de alojamiento y servicios de comida	1	8,4	0	0,0
Información y comunicaciones	1	7,3	0	0,0
Intermediación financiera y servicios de seguros	2	19,0	0	0,0
Servicios inmobiliarios	1	22,5	1	69,4
Servicios profesionales, científicos y técnicos	9	68,2	1	51,6
Actividades administrativas y servicios de apoyo	6	24,6	1	36,3
Administración pública, defensa y seguridad social obligatoria	29	34,5	3	15,9
Enseñanza	2	11,0	0	0,0
Salud humana y servicios sociales	2	26,1	1	63,7
Servicios artísticos, culturales, deportivos y de esparcimiento	0	0,0	1	121,4
Servicios de asociaciones y servicios personales	2	23,5	0	0,0
Servicios de hogares privados que contratan servicio doméstico	0	0,0	1	247,2
Servicios de organizaciones y órganos extraterritoriales	0	0,0	0	0,0

Excluye casos de enfermedad profesional - no listada- COVID-19.

(1) Cantidad de AT y EP mortales, cada millón de trabajadores cubiertos.

Fuente: Superintendencia de Riesgos del Trabajo. Gerencia Técnica. Departamento de Estudios Estadísticos

Si se consideran las 20 actividades económicas a 3 dígitos del CIIU con mayor cobertura en las mujeres de 55 años y más (83,0% de las trabajadoras de este grupo etario), se destacan por su nivel de accidentabilidad (Cuadro 10):

- servicios sociales con alojamiento¹⁷, con 43,4 AT y EP cada mil trabajadoras cubiertas, es 5 veces más alto que el nivel promedio de las mujeres de 55 años y más;
- servicios de hospitales alcanza 39,0 AT y EP por mil y es 5 veces superior al índice del total de mujeres de mayor edad;
- servicios de limpieza de edificios alcanza 29,5 AT y EP por mil y es 4 veces superior al índice total;
- servicios de alojamiento, excepto en "camping" (21,3 AT y EP por mil); servicios relacionados con la salud humana no clasificados en otra parte (18,9 AT y EP por mil) y servicios de asesoramiento, dirección y gestión empresarial (16,1 AT y EP por mil) duplican el nivel alcanzado por el promedio de las mujeres de este grupo etario;
- servicios de asociaciones no clasificados en otra parte alcanza 14,1 AT y EP por mil.

Estas 7 actividades agrupan al 7% de las mujeres cubiertas de 55 años y más y explican el 22% de la accidentabilidad de este colectivo de mujeres.

En el caso de los varones, las 7 actividades a 3 dígitos del CIIU, entre aquellas 20 que concentran al 57,7% de los trabajadores cubiertos de 55 años y más, que se destacan por su nivel de accidentabilidad son:

- cría de animales¹⁸, con 63,0 AT y EP por mil, triplica el índice registrado por el total de varones de este grupo etario;
- cultivos temporales¹⁹ (53,8 AT y EP por mil); cultivos perennes²⁰ (48,8 AT y EP por mil); construcción de edificios y sus partes (39,6 AT y EP por mil) y elaboración de productos alimenticios no clasificados en otra parte (36,2 AT y EP por mil) duplican el valor alcanzado por el total de los varones de mayor edad;

17. Incluye, entre otras, las siguientes actividades a 6 dígitos: "Servicios de atención a personas con problemas de salud mental o de adicciones, con alojamiento"; "Servicios de atención a ancianos con alojamiento"; "Servicios de atención a personas minusválidas con alojamiento".

18. Incluye, entre otras, las siguientes actividades a 6 dígitos: "cría de ganado bovino, excepto la realizada en cabañas y para la producción de leche"; "producción de leche bovina"; "cría de aves de corral, excepto para la producción de huevos"; "invernada de ganado bovino excepto el engorde en corrales (Feed-Lot)" y "producción de huevos".

19. Incluye, entre otras, las siguientes actividades a 6 dígitos: "cultivo de soja"; "cultivo de cereales n.c.p., excepto los de uso forrajero"; "cultivo de tabaco"; "cultivo de trigo"; "cultivo de bulbos, brotes, raíces y hortalizas de fruto n.c.p." y "cultivo de plantas para la obtención de fibras n.c.p.".

20. Incluye, entre otras, las siguientes actividades a 6 dígitos: "cultivo de manzana y pera"; "cultivo de vid para vinificar"; "cultivo de caña de azúcar"; "cultivo de frutas cítricas" y "cultivo de frutas tropicales y subtropicales".

- servicio de transporte automotor²¹ (agrupa al 4,9% de los varones de 55 años y más), alcanza un índice de 33,5 AT y EP por mil y venta al por mayor en comisión o consignación registra 32,2 AT y EP por mil.

Estas 7 actividades alcanzan al 13% de los varones de mayor edad y explican el 29% de la accidentabilidad de este grupo de trabajadores.

Cuadro 10: Índices de incidencia de AT y EP según grupo de edad, sexo y 20 actividades económicas con mayor cobertura (3 dígitos del CIU). Año 2020 (cont.)

Sexo y 20 actividades económicas con mayor cobertura (3 dígitos del CIU)	16 a 54	55 y más
Mujeres	10,6	8,2
Servicios de la Administración Pública	7,0	6,5
Servicios de hogares privados que contratan servicio doméstico	6,4	6,5
Enseñanza inicial y primaria	2,4	3,7
Enseñanza superior y formación de posgrado	1,4	1,7
Servicios de asociaciones n.c.p.	11,4	13,0
Servicios relacionados con la salud humana n.c.p.	22,7	18,9
Prestación pública de servicios a la comunidad en general	18,8	4,8
Venta al por menor de productos n.c.p., en comercios especializados	7,5	7,4
Servicios de hospitales	36,0	39,0
Servicios de seguros	8,4	5,9
Servicios de asesoramiento, dirección y gestión empresarial	14,9	16,1
Servicios inmobiliarios realizados por cuenta propia, con bienes propios o arrendados	15,4	14,1
Intermediación monetaria	2,5	5,0
Enseñanza secundaria	1,3	2,3
Servicios de prácticas de diagnóstico y tratamiento; servicios integrados de consulta, diagnóstico y tratamiento	11,9	11,3
Servicios de limpieza de edificios	44,3	29,5
Servicios de la seguridad social obligatoria, excepto obras sociales	8,6	0,5
Venta al por mayor de artículos de uso doméstico y/o personal	6,6	6,7
Servicios sociales con alojamiento	60,4	43,4
Servicios de alojamiento, excepto en "camping"	20,3	21,3
Resto de actividades	13,7	10,7

21. Incluye, entre otras, las siguientes actividades a 6 dígitos: "servicio de transporte automotor de pasajeros n.c.p."; "servicio de transporte automotor urbano y suburbano regular de pasajeros"; "servicio de transporte automotor de cereales"; "servicios de transporte automotor de pasajeros mediante taxis y remises, alquiler de autos con chofer"; "servicio de transporte automotor interurbano regular de pasajeros, excepto transporte internacional" y "servicio de transporte automotor urbano de carga n.c.p."

Cuadro 10: Índices de incidencia de AT y EP según grupo de edad, sexo y 20 actividades económicas con mayor cobertura (3 dígitos del CIU). Año 2020

Sexo y 20 actividades económicas con mayor cobertura (3 dígitos del CIU)	16 a 54	55 y más
Varones	38,2	19,5
Servicios de la Administración Pública	21,7	8,3
Servicio de transporte automotor	48,3	33,5
Enseñanza superior y formación de posgrado	1,9	1,6
Servicios de seguridad e investigación	26,9	17,8
Enseñanza inicial y primaria	3,8	2,6
Servicios de asociaciones n.c.p.	20,6	15,0
Prestación pública de servicios a la comunidad en general	21,7	7,8
Construcción de edificios y sus partes	70,9	39,6
Cría de animales	95,7	63,0
Servicios inmobiliarios realizados por cuenta propia, con bienes propios o arrendados	30,2	19,4
Intermediación monetaria	1,8	1,2
Elaboración de productos alimenticios n.c.p.	49,3	36,2
Cultivos temporales	64,5	53,8
Venta al por mayor en comisión o consignación	42,1	32,2
Servicios complementarios para el transporte	54,4	22,7
Fabricación de productos elaborados de metal n.c.p.; servicios de trabajo de metales	65,9	30,7
Cultivos perennes	55,0	48,8
Generación, transporte y distribución de energía eléctrica	33,3	14,7
Servicios de seguros	5,3	4,8
Venta al por mayor de artículos de uso doméstico y/o personal	23,0	10,0
Resto de actividades	41,8	22,8

Excluye casos de enfermedad profesional - no listada- COVID-19

Fuente: Superintendencia de Riesgos del Trabajo. Gerencia Técnica. Departamento de Estudios Estadísticos

Anexo estadístico

**Cuadro A.1: Indicadores de cobertura y AT y EP según sector económico (3 dígitos del CIU, Revisión 4).
Mujeres de 55 años y más. Año 2020 (cont.)**

CIU	Descripción	Trabajadoras cubiertas (promedio)	Total de casos notificados	Casos con días de baja y secuelas incapacitantes	Trabajadoras fallecidas	Índice de incidencia (por mil)	Índice de incidencia de fallecidas (por millón)
011	Cultivos temporales	1.390	14	13	0	9,4	0,0
012	Cultivos perennes	843	18	18	0	21,4	0,0
013	Producción de semillas y de otras formas de propagación de cultivos agrícolas	56	0	0	0	0,0	0,0
014	Cría de animales	1.817	30	29	0	16,0	0,0
016	Servicios de apoyo agrícolas y pecuarios	251	3	3	0	12,0	0,0
017	Caza, repoblación de animales de caza y servicios de apoyo	0	0	0	0	-	-
021	Silvicultura	20	0	0	0	0,0	0,0
022	Extracción de productos forestales	22	0	0	0	0,0	0,0
024	Servicios de apoyo a la silvicultura	7	1	1	0	139,5	0,0
031	Pesca y servicios de apoyo	157	5	5	0	31,8	0,0
032	Explotación de criaderos de peces, granjas piscícolas y otros frutos acuáticos (acuicultura)	0	0	0	0	-	-
051	Extracción y aglomeración de carbón	12	0	0	0	0,0	0,0
052	Extracción y aglomeración de lignito	0	0	0	0	-	-
061	Extracción de petróleo crudo	276	3	3	0	10,9	0,0
062	Extracción de gas natural	0	0	0	0	-	-
071	Extracción de minerales de hierro	1	0	0	0	0,0	0,0
072	Extracción de minerales metalíferos no ferrosos	29	0	0	0	0,0	0,0
081	Extracción de piedra, arena y arcillas	69	1	1	0	14,5	0,0
089	Explotación de minas y canteras n.c.p.	65	0	0	0	0,0	0,0
091	Servicios de apoyo para la extracción de petróleo y gas natural	134	3	3	0	22,5	0,0

**Cuadro A.1: Indicadores de cobertura y AT y EP según sector económico (3 dígitos del CIU, Revisión 4).
Mujeres de 55 años y más. Año 2020 (cont.)**

CIU	Descripción	Trabajadoras cubiertas (promedio)	Total de casos notificados	Casos con días de baja y secuelas incapacitantes	Trabajadoras fallecidas	Índice de incidencia (por mil)	Índice de incidencia de fallecidas (por millón)
099	Servicios de apoyo para la minería, excepto para la extracción de petróleo y gas natural	87	1	1	0	11,5	0,0
101	Producción y procesamiento de carne y productos cárnicos, excepto pescado	512	12	11	0	21,5	0,0
102	Elaboración de pescado y productos de pescado	259	17	17	0	65,5	0,0
103	Preparación de frutas, hortalizas y legumbres	419	4	3	0	7,2	0,0
104	Elaboración de aceites y grasas de origen vegetal	173	2	2	0	11,5	0,0
105	Elaboración de productos lácteos	310	5	5	0	16,1	0,0
106	Elaboración de productos de molinería, almidones y productos derivados del almidón	239	5	5	0	20,9	0,0
107	Elaboración de productos alimenticios n.c.p.	2.699	62	58	0	21,5	0,0
108	Elaboración de alimentos preparados para animales	75	0	0	0	0,0	0,0
109	Servicios industriales para la elaboración de alimentos y bebidas	0	0	0	0	-	0,0
110	Elaboración de bebidas	537	9	9	0	16,8	0,0
120	Elaboración de productos de tabaco	74	1	1	0	13,5	0,0
131	Fabricación de hilados y tejidos, acabado de productos textiles	577	8	8	0	13,9	0,0
139	Fabricación de productos textiles n.c.p.	1.034	17	14	0	13,5	0,0
141	Confección de prendas de vestir, excepto prendas de piel	2.080	23	23	0	11,1	0,0
142	Terminación y teñido de pieles; fabricación de artículos de piel	8	0	0	0	0,0	0,0
143	Fabricación de prendas de vestir de punto	199	1	1	0	5,0	0,0
149	Servicios industriales para la industria confeccionista	2	0	0	0	0,0	0,0
151	Curtido y terminación de cueros; fabricación de artículos de marroquinería y talabartería	145	3	1	0	6,9	0,0
152	Fabricación de calzado y de sus partes	388	4	4	0	10,3	0,0
161	Aserrado y cepillado de madera	63	0	0	0	0,0	0,0

**Cuadro A.1: Indicadores de cobertura y AT y EP según sector económico (3 dígitos del CIU, Revisión 4).
Mujeres de 55 años y más. Año 2020 (cont.)**

CIU	Descripción	Trabajadoras cubiertas (promedio)	Total de casos notificados	Casos con días de baja y secuelas incapacitantes	Trabajadoras fallecidas	Índice de incidencia (por mil)	Índice de incidencia de fallecidas (por millón)
162	Fabricación de productos de madera, corcho, paja y materiales trenzables	142	1	1	0	7,0	0,0
170	Fabricación de papel y de productos de papel	457	8	7	0	15,3	0,0
181	Impresión y servicios relacionados con la impresión	564	7	6	0	10,6	0,0
182	Reproducción de grabaciones	9	0	0	0	0,0	0,0
191	Fabricación de productos de hornos de "coque"	22	0	0	0	0,0	0,0
192	Fabricación de productos de la refinación del petróleo	52	0	0	0	0,0	0,0
201	Fabricación de sustancias químicas básicas	208	0	0	0	0,0	0,0
202	Fabricación de productos químicos n.c.p.	1.237	15	15	0	12,1	0,0
203	Fabricación de fibras manufacturadas	18	0	0	0	0,0	0,0
204	Servicios industriales para la fabricación de sustancias y productos químicos	1	0	0	0	0,0	0,0
210	Fabricación de productos farmacéuticos, sustancias químicas medicinales y productos botánicos de uso farmacéutico	1.383	16	16	0	11,6	0,0
221	Fabricación de productos de caucho	159	0	0	0	0,0	0,0
222	Fabricación de productos de plástico	800	6	5	0	6,3	0,0
231	Fabricación de vidrio y productos de vidrio	59	1	1	0	16,9	0,0
239	Fabricación de productos minerales no metálicos n.c.p.	322	2	2	0	6,2	0,0
241	Industrias básicas de hierro y acero	187	5	5	0	26,7	0,0
242	Fabricación de productos primarios de metales preciosos y metales no ferrosos	36	0	0	0	0,0	0,0
243	Fundición de metales	84	2	1	0	11,9	0,0
251	Fabricación de productos metálicos para uso estructural, tanques, depósitos y generadores de vapor	272	1	1	0	3,7	0,0
252	Fabricación de armas y municiones	0	0	0	0	-	-
259	Fabricación de productos elaborados de metal n.c.p.; servicios de trabajo de metales	906	5	4	0	4,4	0,0
261	Fabricación de componentes electrónicos	30	0	0	0	0,0	0,0

**Cuadro A.1: Indicadores de cobertura y AT y EP según sector económico (3 dígitos del CIU, Revisión 4).
Mujeres de 55 años y más. Año 2020 (cont.)**

CIU	Descripción	Trabajadoras cubiertas (promedio)	Total de casos notificados	Casos con días de baja y secuelas incapacitantes	Trabajadoras fallecidas	Índice de incidencia (por mil)	Índice de incidencia de fallecidas (por millón)
262	Fabricación de equipos y productos informáticos	36	1	1	0	27,6	0,0
263	Fabricación de equipos de comunicaciones y transmisores de radio y televisión	19	0	0	0	0,0	0,0
264	Fabricación de receptores de radio y televisión, aparatos de grabación y reproducción de sonido y video, y productos conexos	114	3	3	0	26,4	0,0
265	Fabricación de aparatos e instrumentos para medir, verificar, ensayar, navegar y otros fines, excepto instrumentos de óptica	98	0	0	0	0,0	0,0
266	Fabricación de equipo médico y quirúrgico y de aparatos ortopédicos	129	4	3	0	23,3	0,0
267	Fabricación de instrumentos de óptica y equipo fotográfico	44	0	0	0	0,0	0,0
268	Fabricación de soportes ópticos y magnéticos	68	0	0	0	0,0	0,0
271	Fabricación de motores, generadores y transformadores eléctricos y aparatos de distribución y control de la energía eléctrica	122	2	2	0	16,4	0,0
272	Fabricación de acumuladores, pilas y baterías primarias	13	0	0	0	0,0	0,0
273	Fabricación de hilos y cables aislados	58	0	0	0	0,0	0,0
274	Fabricación de lámparas eléctricas y equipo de iluminación	43	0	0	0	0,0	0,0
275	Fabricación de aparatos de uso doméstico n.c.p.	252	6	6	0	23,8	0,0
279	Fabricación de equipo eléctrico n.c.p.	144	2	2	0	13,9	0,0
281	Fabricación de maquinaria y equipo de uso general	268	3	3	0	11,2	0,0
282	Fabricación de maquinaria y equipo de uso especial	436	3	3	0	6,9	0,0
291	Fabricación de vehículos automotores	59	0	0	0	0,0	0,0
292	Fabricación de carrocerías para vehículos automotores; fabricación de remolques y semirremolques	40	0	0	0	0,0	0,0
293	Fabricación de partes, piezas y accesorios para vehículos automotores y sus motores	379	1	1	0	2,6	0,0
301	Construcción y reparación de buques y embarcaciones	62	2	2	0	32,1	0,0

**Cuadro A.1: Indicadores de cobertura y AT y EP según sector económico (3 dígitos del CIU, Revisión 4).
Mujeres de 55 años y más. Año 2020 (cont.)**

CIU	Descripción	Trabajadoras cubiertas (promedio)	Total de casos notificados	Casos con días de baja y secuelas incapacitantes	Trabajadoras fallecidas	Índice de incidencia (por mil)	Índice de incidencia de fallecidas (por millón)
302	Fabricación y reparación de locomotoras y de material rodante para transporte ferroviario	18	0	0	0	0,0	0,0
303	Fabricación y reparación de aeronaves	40	1	1	0	24,7	0,0
309	Fabricación de equipo de transporte n.c.p.	37	2	2	0	53,9	0,0
310	Fabricación de muebles y colchones	371	4	4	0	10,8	0,0
321	Fabricación de joyas, "bijouterie" y artículos conexos	31	0	0	0	0,0	0,0
322	Fabricación de instrumentos de música	10	0	0	0	0,0	0,0
323	Fabricación de artículos de deporte	26	1	1	0	39,1	0,0
324	Fabricación de juegos y juguetes	28	0	0	0	0,0	0,0
329	Industrias manufactureras n.c.p.	170	0	0	0	0,0	0,0
331	Reparación y mantenimiento de máquinas y equipo	137	0	0	0	0,0	0,0
332	Instalación de maquinaria y equipos industriales	24	0	0	0	0,0	0,0
351	Generación, transporte y distribución de energía eléctrica	1.420	5	4	0	2,8	0,0
352	Fabricación de gas y distribución de combustibles gaseosos por tuberías	153	1	1	0	6,6	0,0
353	Suministro de vapor y aire acondicionado	0	0	0	0	-	-
360	Captación, depuración y distribución de agua	564	3	3	0	5,3	0,0
370	Servicios de depuración de aguas residuales, alcantarillado y cloacas	865	32	31	0	35,8	0,0
381	Recolección, transporte, tratamiento y disposición final de residuos	96	1	1	0	10,4	0,0
382	Recuperación de materiales y desechos	837	12	10	0	11,9	0,0
390	Descontaminación y otros servicios de gestión de residuos	165	5	4	0	24,3	0,0
410	Construcción de edificios y sus partes	888	10	7	0	7,9	0,0
421	Construcción, reforma y reparación de obras de infraestructura para el transporte	393	4	4	0	10,2	0,0
422	Construcción de proyectos de servicios públicos	168	2	2	0	11,9	0,0
429	Construcción de obras de ingeniería civil n.c.p.	184	7	7	0	38,1	0,0

**Cuadro A.1: Indicadores de cobertura y AT y EP según sector económico (3 dígitos del CIU, Revisión 4).
Mujeres de 55 años y más. Año 2020 (cont.)**

CIU	Descripción	Trabajadoras cubiertas (promedio)	Total de casos notificados	Casos con días de baja y secuelas incapacitantes	Trabajadoras fallecidas	Índice de incidencia (por mil)	Índice de incidencia de fallecidas (por millón)
431	Demolición, movimiento y preparación de terrenos para obras	73	1	1	0	13,7	0,0
432	Instalaciones para edificios y obras de ingeniería civil	314	2	2	0	6,4	0,0
433	Terminación de edificios	53	1	1	0	18,9	0,0
439	Alquiler de equipo de construcción o demolición dotado de operarios y actividades especializadas de construcción n.c.p.	104	0	0	0	0,0	0,0
451	Venta de vehículos automotores, excepto motocicletas	825	9	6	0	7,3	0,0
452	Mantenimiento y reparación de vehículos automotores, excepto motocicletas	228	1	1	0	4,4	0,0
453	Venta de partes, piezas y accesorios de vehículos automotores	677	9	9	0	13,3	0,0
454	Venta, mantenimiento y reparación de motocicletas y de sus partes, piezas y accesorios	52	1	1	0	19,2	0,0
461	Venta al por mayor en comisión o consignación	1.609	20	18	0	11,2	0,0
462	Venta al por mayor de materias primas agropecuarias y de animales vivos	142	2	2	0	14,1	0,0
463	Venta al por mayor de alimentos, bebidas y tabaco	1.621	28	28	0	17,3	0,0
464	Venta al por mayor de artículos de uso doméstico y/o personal	3.442	25	23	0	6,7	0,0
465	Venta al por mayor de máquinas, equipo y materiales conexos	897	5	5	0	5,6	0,0
466	Venta al por mayor especializada	1.127	3	3	0	2,7	0,0
469	Venta al por mayor de mercancías n.c.p.	392	2	2	0	5,1	0,0
471	Venta al por menor en comercios no especializados	2.524	55	55	0	21,8	0,0
472	Venta al por menor de productos alimenticios, bebidas y tabaco en comercios especializados	1.766	41	41	0	23,2	0,0
473	Venta al por menor de combustible para vehículos automotores y motocicletas	848	7	7	0	8,3	0,0
474	Venta al por menor de equipos, periféricos, accesorios y programas informáticos; equipos de telecomunicaciones en comercios especializados	271	1	1	0	3,7	0,0

**Cuadro A.1: Indicadores de cobertura y AT y EP según sector económico (3 dígitos del CIU, Revisión 4).
Mujeres de 55 años y más. Año 2020 (cont.)**

CIU	Descripción	Trabajadoras cubiertas (promedio)	Total de casos notificados	Casos con días de baja y secuelas incapacitantes	Trabajadoras fallecidas	Índice de incidencia (por mil)	Índice de incidencia de fallecidas (por millón)
475	Venta al por menor de equipos de uso doméstico n.c.p. en comercios especializados	2.462	18	18	0	7,3	0,0
476	Venta al por menor de bienes culturales y recreativos en comercios especializados	787	7	7	0	8,9	0,0
477	Venta al por menor de productos n.c.p., en comercios especializados	8.402	63	62	0	7,4	0,0
478	Venta al por menor en puestos móviles y mercados	20	0	0	0	0,0	0,0
479	Venta al por menor no realizada en comercios, puestos o mercados	41	0	0	0	0,0	0,0
491	Servicio de transporte ferroviario	234	0	0	0	0,0	0,0
492	Servicio de transporte automotor	1.692	17	16	0	9,5	0,0
493	Servicio de transporte por tuberías	32	0	0	0	0,0	0,0
501	Servicio de transporte marítimo	30	0	0	0	0,0	0,0
502	Servicio de transporte fluvial y lacustre	34	0	0	0	0,0	0,0
511	Servicio de transporte aéreo de pasajeros	422	0	0	0	0,0	0,0
512	Servicio de transporte aéreo de cargas	9	0	0	0	0,0	0,0
521	Servicios de manipulación de cargas	249	2	2	0	8,0	0,0
522	Servicios de almacenamiento y depósito	1.396	17	16	0	11,5	0,0
523	Servicios de gestión y logística para el transporte de mercaderías	453	1	1	0	2,2	0,0
524	Servicios complementarios para el transporte	632	5	4	0	6,3	0,0
530	Servicios de correos y mensajerías	423	4	4	0	9,5	0,0
551	Servicios de alojamiento, excepto en "camping"	3.051	70	65	0	21,3	0,0
552	Servicios de alojamiento en "camping"	15	0	0	0	0,0	0,0
561	Servicios de expendio de comidas y bebidas	2.192	46	44	0	20,1	0,0
562	Servicios de preparación de comidas para empresas y servicios de comidas n.c.p.	743	17	16	0	21,5	0,0
581	Edición	972	3	3	0	3,1	0,0
591	Servicios de cinematografía	178	1	1	0	5,6	0,0
592	Servicios de grabación de sonido y edición de música	2	0	0	0	0,0	0,0

**Cuadro A.1: Indicadores de cobertura y AT y EP según sector económico (3 dígitos del CIIU, Revisión 4).
Mujeres de 55 años y más. Año 2020 (cont.)**

CIIU	Descripción	Trabajadoras cubiertas (promedio)	Total de casos notificados	Casos con días de baja y secuelas incapacitantes	Trabajadoras fallecidas	Índice de incidencia (por mil)	Índice de incidencia de fallecidas (por millón)
601	Emisión y retransmisión de radio	488	2	1	0	2,0	0,0
602	Servicios de televisión	310	0	0	0	0,0	0,0
611	Servicios de telefonía fija	481	5	5	0	10,4	0,0
612	Servicios de telefonía móvil	9	0	0	0	0,0	0,0
613	Servicios de telecomunicaciones vía satélite, excepto transmisión de televisión	419	3	3	0	7,2	0,0
614	Servicios de telecomunicación vía "Internet"	35	0	0	0	0,0	0,0
619	Servicios de telecomunicaciones n.c.p.	33	1	1	0	30,8	0,0
620	Servicios de programación y consultoría informática y actividades conexas	1.113	3	3	0	2,7	0,0
631	Procesamiento de datos, hospedaje y actividades conexas, portales "web"	167	1	1	0	6,0	0,0
639	Servicios de agencias de noticias y servicios de información n.c.p.	113	0	0	0	0,0	0,0
641	Intermediación monetaria	4.440	23	22	0	5,0	0,0
642	Servicios de sociedades de cartera	122	0	0	0	0,0	0,0
643	Fondos y sociedades de inversión y entidades financieras similares	29	0	0	0	0,0	0,0
649	Servicios financieros excepto los de la banca central y las entidades financieras	747	2	2	0	2,7	0,0
651	Servicios de seguros	6.927	55	41	0	5,9	0,0
652	Reaseguros	18	0	0	0	0,0	0,0
653	Administración de fondos de pensiones, excepto la seguridad social obligatoria	6	0	0	0	0,0	0,0
661	Servicios auxiliares a la actividad financiera, excepto a los servicios de seguros	360	1	1	0	2,8	0,0
662	Servicios auxiliares a los servicios de seguros	642	2	2	0	3,1	0,0
663	Servicios de gestión de fondos a cambio de una retribución o por contrata	27	0	0	0	0,0	0,0
681	Servicios inmobiliarios realizados por cuenta propia, con bienes propios o arrendados	5.386	76	76	0	14,1	0,0
682	Servicios inmobiliarios realizados a cambio de una retribución o por contrata	1.165	12	12	0	10,3	0,0

**Cuadro A.1: Indicadores de cobertura y AT y EP según sector económico (3 dígitos del CIU, Revisión 4).
Mujeres de 55 años y más. Año 2020 (cont.)**

CIU	Descripción	Trabajadoras cubiertas (promedio)	Total de casos notificados	Casos con días de baja y secuelas incapacitantes	Trabajadoras fallecidas	Índice de incidencia (por mil)	Índice de incidencia de fallecidas (por millón)
691	Servicios jurídicos	2.061	5	5	0	2,4	0,0
692	Servicios de contabilidad, auditoría y asesoría fiscal	1.504	9	8	0	5,3	0,0
702	Servicios de asesoramiento, dirección y gestión empresarial	5.522	110	89	0	16,1	0,0
711	Servicios de arquitectura e ingeniería y servicios técnicos n.c.p.	618	4	4	0	6,5	0,0
712	Ensayos y análisis técnicos	129	0	0	0	0,0	0,0
721	Investigación y desarrollo experimental en el campo de la ingeniería y de las ciencias exactas y naturales	2.759	3	3	0	1,1	0,0
722	Investigación y desarrollo experimental en el campo de las ciencias sociales y las humanidades	33	0	0	0	0,0	0,0
731	Servicios de publicidad	350	0	0	0	0,0	0,0
732	Estudio de mercado, realización de encuestas de opinión pública	99	0	0	0	0,0	0,0
741	Servicios de diseño especializado	178	1	1	0	5,6	0,0
742	Servicios de fotografía	23	0	0	0	0,0	0,0
749	Actividades profesionales, científicas y técnicas n.c.p.	1.909	11	10	0	5,2	0,0
750	Servicios veterinarios	132	2	2	0	15,1	0,0
771	Alquiler de vehículos automotores y equipo de transporte sin conductor ni operarios	35	0	0	0	0,0	0,0
772	Alquiler de efectos personales y enseres domésticos	43	0	0	0	0,0	0,0
773	Alquiler de maquinaria y equipo n.c.p., sin personal	112	0	0	0	0,0	0,0
774	Arrendamiento y gestión de bienes intangibles no financieros	3	0	0	0	0,0	0,0
780	Obtención y dotación de personal	240	4	4	0	16,6	0,0
791	Servicios de agencias de viaje y otras actividades complementarias de apoyo turístico	700	4	4	0	5,7	0,0
801	Servicios de seguridad e investigación	1.142	29	26	0	22,8	0,0
811	Servicio combinado de apoyo a edificios	1.034	31	30	0	29,0	0,0

**Cuadro A.1: Indicadores de cobertura y AT y EP según sector económico (3 dígitos del CIIU, Revisión 4).
Mujeres de 55 años y más. Año 2020**

CIIU	Descripción	Trabajadoras cubiertas (promedio)	Total de casos notificados	Casos con días de baja y secuelas incapacitantes	Trabajadoras fallecidas	Índice de incidencia (por mil)	Índice de incidencia de fallecidas (por millón)
812	Servicios de limpieza de edificios	3.930	126	116	0	29,5	0,0
813	Servicios de jardinería y mantenimiento de espacios verdes	125	2	2	0	15,9	0,0
821	Servicios de apoyo a la administración de oficinas y empresas	57	1	1	0	17,5	0,0
822	Servicios de "call center"	216	1	1	0	4,6	0,0
823	Servicios de organización de convenciones y exposiciones comerciales, excepto culturales y deportivos	3	0	0	0	0,0	0,0
829	Servicios empresariales n.c.p.	497	12	11	0	22,1	0,0
841	Servicios de la Administración Pública	172.626	1.302	1.118	0	6,5	0,0
842	Prestación pública de servicios a la comunidad en general	10.076	53	48	0	4,8	0,0
843	Servicios de la seguridad social obligatoria, excepto obras sociales	3.886	6	2	0	0,5	0,0
851	Enseñanza inicial y primaria	35.381	141	131	0	3,7	0,0
852	Enseñanza secundaria	4.387	11	10	0	2,3	0,0
853	Enseñanza superior y formación de posgrado	23.617	48	40	0	1,7	0,0
854	Servicios de enseñanza n.c.p.	2.517	8	8	0	3,2	0,0
855	Servicios de apoyo a la educación	18	0	0	0	0,0	0,0
861	Servicios de hospitales	7.697	370	300	0	39,0	0,0
862	Servicios de atención ambulatoria realizados por médicos y odontólogos	2.937	34	29	0	9,9	0,0
863	Servicios de prácticas de diagnóstico y tratamiento; servicios integrados de consulta, diagnóstico y tratamiento	3.992	62	45	0	11,3	0,0
864	Servicios de emergencias y traslados	550	10	9	0	16,4	0,0
869	Servicios relacionados con la salud humana n.c.p.	12.694	311	240	0	18,9	0,0
870	Servicios sociales con alojamiento	3.178	140	138	0	43,4	0,0
880	Servicios sociales sin alojamiento	249	1	1	0	4,0	0,0
900	Servicios artísticos y de espectáculos	280	0	0	0	0,0	0,0

**Cuadro A.1: Indicadores de cobertura y AT y EP según sector económico (3 dígitos del CIU, Revisión 4).
Mujeres de 55 años y más. Año 2020 (cont.)**

CIU	Descripción	Trabajadoras cubiertas (promedio)	Total de casos notificados	Casos con días de baja y secuelas incapacitantes	Trabajadoras fallecidas	Índice de incidencia (por mil)	Índice de incidencia de fallecidas (por millón)
910	Servicios de bibliotecas, archivos y museos y servicios culturales n.c.p.	789	9	8	0	10,1	0,0
920	Servicios relacionados con juegos de azar y apuestas	864	7	7	0	8,1	0,0
931	Servicios para la práctica deportiva	1.258	16	16	0	12,7	0,0
939	Servicios de esparcimiento n.c.p.	212	3	3	0	14,1	0,0
941	Servicios de organizaciones empresariales, profesionales y de empleadores	2.740	17	17	0	6,2	0,0
942	Servicios de sindicatos	1.816	20	19	0	10,5	0,0
949	Servicios de asociaciones n.c.p.	13.314	182	173	0	13,0	0,0
951	Reparación y mantenimiento de equipos informáticos y equipos de comunicación	24	0	0	0	0,0	0,0
952	Reparación de efectos personales y enseres domésticos	35	0	0	0	0,0	0,0
960	Servicios personales n.c.p.	1.863	19	18	0	9,7	0,0
990	Servicios de organizaciones y órganos extraterritoriales	967	10	9	0	9,3	0,0
Sin datos		0	1	1	0	-	-
Total unidades productivas**		426.879	4.244	3.753	0	8,8	0,0
Casas particulares***		132.134	873	858	0	6,5	0,0
Total sistema		559.013	5.117	4.611	0	8,2	0,0

Incluye sólo accidentes de trabajo y enfermedades profesionales (AT y EP). Excluye accidentes *in itinere* y reingresos.

Excluye casos de enfermedad profesional - no listada- COVID-19.

* Unidades productivas: comprende a una persona, empresa u organización que produce bienes o servicios en el sector privado o público

** Casas particulares: comprende las actividades que se realizan en hogares a través de la contratación a título personal de trabajadoras de casas particulares, siendo el mismo hogar el consumidor de los bienes que produce. Corresponde a la categoría de la clasificación del CIU 4^ª revisión: servicios de hogares privados que contratan servicio doméstico.

Fuente: Superintendencia de Riesgos del Trabajo. Gerencia Técnica. Departamento de Estudios Estadísticos.

Cuadro A.2: Indicadores de cobertura y AT y EP según sector económico (3 dígitos del CIU, Revisión 4). Varones de 55 años y más. Año 2020 (cont.)

CIU	Descripción	Trabajadores cubiertos (promedio)	Total de casos notificados	Casos con días de baja y secuelas incapacitantes	Trabajadores fallecidos	Índice de incidencia (por mil)	Índice de incidencia de fallecidos (por millón)
011	Cultivos temporales	10.978	613	591	2	53,8	182,2
012	Cultivos perennes	8.179	410	399	0	48,8	0,0
013	Producción de semillas y de otras formas de propagación de cultivos agrícolas	324	9	9	0	27,8	0,0
014	Cría de animales	12.488	812	787	1	63,0	80,1
016	Servicios de apoyo agrícolas y pecuarios	3.454	149	145	0	42,0	0,0
017	Caza, repoblación de animales de caza y servicios de apoyo	11	0	0	0	0,0	0,0
021	Silvicultura	211	14	13	0	61,5	0,0
022	Extracción de productos forestales	367	15	15	0	40,9	0,0
024	Servicios de apoyo a la silvicultura	187	6	6	0	32,2	0,0
031	Pesca y servicios de apoyo	1.260	64	57	0	45,2	0,0
032	Explotación de criaderos de peces, granjas piscícolas y otros frutos acuáticos (acuicultura)	3	0	0	0	0,0	0,0
051	Extracción y aglomeración de carbón	119	0	0	0	0,0	0,0
052	Extracción y aglomeración de lignito	0	0	0	0	-	-
061	Extracción de petróleo crudo	2.521	22	19	0	7,5	0,0
062	Extracción de gas natural	7	0	0	0	0,0	0,0
071	Extracción de minerales de hierro	7	0	0	0	0,0	0,0
072	Extracción de minerales metalíferos no ferrosos	453	7	4	0	8,8	0,0
081	Extracción de piedra, arena y arcillas	742	46	39	0	52,6	0,0
089	Explotación de minas y canteras n.c.p.	597	11	11	0	18,4	0,0
091	Servicios de apoyo para la extracción de petróleo y gas natural	1.144	27	20	0	17,5	0,0
099	Servicios de apoyo para la minería, excepto para la extracción de petróleo y gas natural	162	8	7	0	43,3	0,0
101	Producción y procesamiento de carne y productos cárnicos, excepto pescado	5.175	277	254	0	49,1	0,0
102	Elaboración de pescado y productos de pescado	771	43	41	0	53,2	0,0

Cuadro A.2: Indicadores de cobertura y AT y EP según sector económico (3 dígitos del CIU, Revisión 4). Varones de 55 años y más. Año 2020 (cont.)

CIU	Descripción	Trabajadores cubiertos (promedio)	Total de casos notificados	Casos con días de baja y secuelas incapacitantes	Trabajadores fallecidos	Índice de incidencia (por mil)	Índice de incidencia de fallecidos (por millón)
103	Preparación de frutas, hortalizas y legumbres	1.228	44	37	0	30,1	0,0
104	Elaboración de aceites y grasas de origen vegetal	2.066	46	41	1	19,8	484,0
105	Elaboración de productos lácteos	2.884	135	115	0	39,9	0,0
106	Elaboración de productos de molinería, almidones y productos derivados del almidón	1.820	58	50	0	27,5	0,0
107	Elaboración de productos alimenticios n.c.p.	11.001	448	398	0	36,2	0,0
108	Elaboración de alimentos preparados para animales	487	11	11	0	22,6	0,0
109	Servicios industriales para la elaboración de alimentos y bebidas	4	0	0	0	0,0	0,0
110	Elaboración de bebidas	4.909	152	135	1	27,5	203,7
120	Elaboración de productos de tabaco	651	19	14	0	21,5	0,0
131	Fabricación de hilados y tejidos, acabado de productos textiles	3.140	103	92	0	29,3	0,0
139	Fabricación de productos textiles n.c.p.	2.263	78	66	0	29,2	0,0
141	Confección de prendas de vestir, excepto prendas de piel	1.800	17	16	0	8,9	0,0
142	Terminación y teñido de pieles; fabricación de artículos de piel	11	0	0	0	0,0	0,0
143	Fabricación de prendas de vestir de punto	321	6	6	0	18,7	0,0
149	Servicios industriales para la industria confeccionista	16	0	0	0	0,0	0,0
151	Curtido y terminación de cueros; fabricación de artículos de marroquinería y talabartería	1.186	42	37	0	31,2	0,0
152	Fabricación de calzado y de sus partes	1.494	32	22	0	14,7	0,0
161	Aserrado y cepillado de madera	1.190	90	83	1	69,8	840,4
162	Fabricación de productos de madera, corcho, paja y materiales trenzables	1.560	92	76	0	48,7	0,0
170	Fabricación de papel y de productos de papel	3.948	184	157	1	39,8	253,3
181	Impresión y servicios relacionados con la impresión	2.619	58	47	0	17,9	0,0
182	Reproducción de grabaciones	21	0	0	0	0,0	0,0

Cuadro A.2: Indicadores de cobertura y AT y EP según sector económico (3 dígitos del CIU, Revisión 4). Varones de 55 años y más. Año 2020 (cont.)

CIU	Descripción	Trabajadores cubiertos (promedio)	Total de casos notificados	Casos con días de baja y secuelas incapacitantes	Trabajadores fallecidos	Índice de incidencia (por mil)	Índice de incidencia de fallecidos (por millón)
191	Fabricación de productos de hornos de "coque"	214	3	3	0	14,1	0,0
192	Fabricación de productos de la refinación del petróleo	567	13	12	0	21,2	0,0
201	Fabricación de sustancias químicas básicas	2.032	44	31	0	15,3	0,0
202	Fabricación de productos químicos n.c.p.	5.106	106	90	0	17,6	0,0
203	Fabricación de fibras manufacturadas	71	4	2	0	28,1	0,0
204	Servicios industriales para la fabricación de sustancias y productos químicos	1	0	0	0	0,0	0,0
210	Fabricación de productos farmacéuticos, sustancias químicas medicinales y productos botánicos de uso farmacéutico	3.855	38	35	0	9,1	0,0
221	Fabricación de productos de caucho	1.560	50	45	0	28,9	0,0
222	Fabricación de productos de plástico	5.508	234	166	0	30,1	0,0
231	Fabricación de vidrio y productos de vidrio	766	42	38	0	49,6	0,0
239	Fabricación de productos minerales no metálicos n.c.p.	3.853	159	132	1	34,3	259,5
241	Industrias básicas de hierro y acero	2.838	179	140	0	49,3	0,0
242	Fabricación de productos primarios de metales preciosos y metales no ferrosos	398	14	12	0	30,1	0,0
243	Fundición de metales	943	50	28	0	29,7	0,0
251	Fabricación de productos metálicos para uso estructural, tanques, depósitos y generadores de vapor	2.895	172	146	1	50,4	345,4
252	Fabricación de armas y municiones	30	1	0	0	0,0	0,0
259	Fabricación de productos elaborados de metal n.c.p.; servicios de trabajo de metales	8.180	335	251	1	30,7	122,3
261	Fabricación de componentes electrónicos	100	1	1	0	10,0	0,0
262	Fabricación de equipos y productos informáticos	150	1	1	0	6,7	0,0
263	Fabricación de equipos de comunicaciones y transmisores de radio y televisión	84	0	0	0	0,0	0,0

Cuadro A.2: Indicadores de cobertura y AT y EP según sector económico (3 dígitos del CIU, Revisión 4). Varones de 55 años y más. Año 2020 (cont.)

CIU	Descripción	Trabajadores cubiertos (promedio)	Total de casos notificados	Casos con días de baja y secuelas incapacitantes	Trabajadores fallecidos	Índice de incidencia (por mil)	Índice de incidencia de fallecidos (por millón)
264	Fabricación de receptores de radio y televisión, aparatos de grabación y reproducción de sonido y video, y productos conexos	406	5	4	0	9,9	0,0
265	Fabricación de aparatos e instrumentos para medir, verificar, ensayar, navegar y otros fines, excepto instrumentos de óptica	413	4	4	0	9,7	0,0
266	Fabricación de equipo médico y quirúrgico y de aparatos ortopédicos	397	5	4	0	10,1	0,0
267	Fabricación de instrumentos de óptica y equipo fotográfico	93	1	1	0	10,8	0,0
268	Fabricación de soportes ópticos y magnéticos	332	10	8	0	24,1	0,0
271	Fabricación de motores, generadores y transformadores eléctricos y aparatos de distribución y control de la energía eléctrica	1.475	63	39	0	26,4	0,0
272	Fabricación de acumuladores, pilas y baterías primarias	227	7	6	0	26,4	0,0
273	Fabricación de hilos y cables aislados	476	9	7	0	14,7	0,0
274	Fabricación de lámparas eléctricas y equipo de iluminación	225	5	5	0	22,2	0,0
275	Fabricación de aparatos de uso doméstico n.c.p.	1.603	42	35	1	21,8	623,8
279	Fabricación de equipo eléctrico n.c.p.	604	12	10	0	16,6	0,0
281	Fabricación de maquinaria y equipo de uso general	2.440	96	58	0	23,8	0,0
282	Fabricación de maquinaria y equipo de uso especial	4.589	237	201	0	43,8	0,0
291	Fabricación de vehículos automotores	1.833	92	32	0	17,5	0,0
292	Fabricación de carrocerías para vehículos automotores; fabricación de remolques y semirremolques	638	37	33	0	51,7	0,0
293	Fabricación de partes, piezas y accesorios para vehículos automotores y sus motores	3.627	144	113	0	31,2	0,0
301	Construcción y reparación de buques y embarcaciones	1.030	29	28	0	27,2	0,0
302	Fabricación y reparación de locomotoras y de material rodante para transporte ferroviario	167	2	1	1	6,0	6.006,0
303	Fabricación y reparación de aeronaves	367	1	1	0	2,7	0,0

Cuadro A.2: Indicadores de cobertura y AT y EP según sector económico (3 dígitos del CIU, Revisión 4). Varones de 55 años y más. Año 2020 (cont.)

CIU	Descripción	Trabajadores cubiertos (promedio)	Total de casos notificados	Casos con días de baja y secuelas incapacitantes	Trabajadores fallecidos	Índice de incidencia (por mil)	Índice de incidencia de fallecidos (por millón)
309	Fabricación de equipo de transporte n.c.p.	253	7	7	0	27,7	0,0
310	Fabricación de muebles y colchones	2.338	114	96	0	41,1	0,0
321	Fabricación de joyas, "bijouterie" y artículos conexos	44	1	1	0	23,0	0,0
322	Fabricación de instrumentos de música	23	0	0	0	0,0	0,0
323	Fabricación de artículos de deporte	65	0	0	0	0,0	0,0
324	Fabricación de juegos y juguetes	120	7	3	0	25,1	0,0
329	Industrias manufactureras n.c.p.	885	38	36	0	40,7	0,0
331	Reparación y mantenimiento de máquinas y equipo	1.378	65	61	0	44,3	0,0
332	Instalación de maquinaria y equipos industriales	209	7	7	0	33,5	0,0
351	Generación, transporte y distribución de energía eléctrica	8.028	130	118	1	14,7	124,6
352	Fabricación de gas y distribución de combustibles gaseosos por tuberías	974	25	9	0	9,2	0,0
353	Suministro de vapor y aire acondicionado	2	0	0	0	0,0	0,0
360	Captación, depuración y distribución de agua	3.827	60	55	0	14,4	0,0
370	Servicios de depuración de aguas residuales, alcantarillado y cloacas	2.240	102	94	0	42,0	0,0
381	Recolección, transporte, tratamiento y disposición final de residuos	2.079	71	66	0	31,8	0,0
382	Recuperación de materiales y desechos	1.893	66	64	0	33,8	0,0
390	Descontaminación y otros servicios de gestión de residuos	381	3	2	0	5,3	0,0
410	Construcción de edificios y sus partes	12.826	543	508	5	39,6	389,8
421	Construcción, reforma y reparación de obras de infraestructura para el transporte	5.136	125	112	0	21,8	0,0
422	Construcción de proyectos de servicios públicos	2.813	103	91	0	32,3	0,0
429	Construcción de obras de ingeniería civil n.c.p.	2.910	106	100	1	34,4	343,7
431	Demolición, movimiento y preparación de terrenos para obras	1.220	48	44	1	36,1	819,8

Cuadro A.2: Indicadores de cobertura y AT y EP según sector económico (3 dígitos del CIU, Revisión 4). Varones de 55 años y más. Año 2020 (cont.)

CIU	Descripción	Trabajadores cubiertos (promedio)	Total de casos notificados	Casos con días de baja y secuelas incapacitantes	Trabajadores fallecidos	Índice de incidencia (por mil)	Índice de incidencia de fallecidos (por millón)
432	Instalaciones para edificios y obras de ingeniería civil	3.118	86	82	0	26,3	0,0
433	Terminación de edificios	560	27	26	0	46,4	0,0
439	Alquiler de equipo de construcción o demolición dotado de operarios y actividades especializadas de construcción n.c.p.	1.121	53	47	0	41,9	0,0
451	Venta de vehículos automotores, excepto motocicletas	3.959	42	42	0	10,6	0,0
452	Mantenimiento y reparación de vehículos automotores, excepto motocicletas	2.804	126	107	0	38,2	0,0
453	Venta de partes, piezas y accesorios de vehículos automotores	4.163	86	83	0	19,9	0,0
454	Venta, mantenimiento y reparación de motocicletas y de sus partes, piezas y accesorios	177	3	3	0	16,9	0,0
461	Venta al por mayor en comisión o consignación	8.643	293	278	0	32,2	0,0
462	Venta al por mayor de materias primas agropecuarias y de animales vivos	962	39	36	0	37,4	0,0
463	Venta al por mayor de alimentos, bebidas y tabaco	6.673	240	226	1	33,9	149,8
464	Venta al por mayor de artículos de uso doméstico y/o personal	7.612	82	76	0	10,0	0,0
465	Venta al por mayor de máquinas, equipo y materiales conexos	3.421	49	44	1	12,9	292,3
466	Venta al por mayor especializada	5.702	189	177	1	31,0	175,4
469	Venta al por mayor de mercancías n.c.p.	1.185	18	14	0	11,8	0,0
471	Venta al por menor en comercios no especializados	5.745	218	210	0	36,6	0,0
472	Venta al por menor de productos alimenticios, bebidas y tabaco en comercios especializados	3.792	149	145	0	38,2	0,0
473	Venta al por menor de combustible para vehículos automotores y motocicletas	4.484	76	70	0	15,6	0,0
474	Venta al por menor de equipos, periféricos, accesorios y programas informáticos; equipos de telecomunicaciones en comercios especializados	637	6	6	0	9,4	0,0

Cuadro A.2: Indicadores de cobertura y AT y EP según sector económico (3 dígitos del CIU, Revisión 4). Varones de 55 años y más. Año 2020 (cont.)

CIU	Descripción	Trabajadores cubiertos (promedio)	Total de casos notificados	Casos con días de baja y secuelas incapacitantes	Trabajadores fallecidos	Índice de incidencia (por mil)	Índice de incidencia de fallecidos (por millón)
475	Venta al por menor de equipos de uso doméstico n.c.p. en comercios especializados	7.401	198	192	0	25,9	0,0
476	Venta al por menor de bienes culturales y recreativos en comercios especializados	1.062	17	16	0	15,1	0,0
477	Venta al por menor de productos n.c.p., en comercios especializados	6.343	87	80	0	12,6	0,0
478	Venta al por menor en puestos móviles y mercados	44	1	1	0	22,9	0,0
479	Venta al por menor no realizada en comercios, puestos o mercados	116	0	0	0	0,0	0,0
491	Servicio de transporte ferroviario	2.130	71	62	1	29,1	469,4
492	Servicio de transporte automotor	36.771	1.311	1.230	10	33,5	272,0
493	Servicio de transporte por tuberías	359	2	2	0	5,6	0,0
501	Servicio de transporte marítimo	507	21	21	0	41,4	0,0
502	Servicio de transporte fluvial y lacustre	362	12	12	0	33,2	0,0
511	Servicio de transporte aéreo de pasajeros	1.783	10	9	0	5,0	0,0
512	Servicio de transporte aéreo de cargas	61	0	0	0	0,0	0,0
521	Servicios de manipulación de cargas	1.238	28	28	0	22,6	0,0
522	Servicios de almacenamiento y depósito	2.980	80	73	0	24,5	0,0
523	Servicios de gestión y logística para el transporte de mercaderías	2.163	36	34	1	15,7	462,3
524	Servicios complementarios para el transporte	8.370	203	190	0	22,7	0,0
530	Servicios de correos y mensajerías	3.611	59	57	0	15,8	0,0
551	Servicios de alojamiento, excepto en "camping"	3.328	52	48	0	14,4	0,0
552	Servicios de alojamiento en "camping"	51	4	4	0	78,7	0,0
561	Servicios de expendio de comidas y bebidas	6.656	106	105	0	15,8	0,0
562	Servicios de preparación de comidas para empresas y servicios de comidas n.c.p.	893	27	26	0	29,1	0,0
581	Edición	2.192	10	10	0	4,6	0,0
591	Servicios de cinematografía	448	4	4	0	8,9	0,0
592	Servicios de grabación de sonido y edición de música	9	0	0	0	0,0	0,0

Cuadro A.2: Indicadores de cobertura y AT y EP según sector económico (3 dígitos del CIU, Revisión 4). Varones de 55 años y más. Año 2020 (cont.)

CIU	Descripción	Trabajadores cubiertos (promedio)	Total de casos notificados	Casos con días de baja y secuelas incapacitantes	Trabajadores fallecidos	Índice de incidencia (por mil)	Índice de incidencia de fallecidos (por millón)
601	Emisión y retransmisión de radio	1.934	16	16	0	8,3	0,0
602	Servicios de televisión	1.324	23	23	0	17,4	0,0
611	Servicios de telefonía fija	2.662	39	38	0	14,3	0,0
612	Servicios de telefonía móvil	7	0	0	0	0,0	0,0
613	Servicios de telecomunicaciones vía satélite, excepto transmisión de televisión	2.674	38	35	0	13,1	0,0
614	Servicios de telecomunicación vía "Internet"	132	1	1	0	7,6	0,0
619	Servicios de telecomunicaciones n.c.p.	93	0	0	0	0,0	0,0
620	Servicios de programación y consultoría informática y actividades conexas	2.764	10	10	0	3,6	0,0
631	Procesamiento de datos, hospedaje y actividades conexas, portales "web"	285	2	2	0	7,0	0,0
639	Servicios de agencias de noticias y servicios de información n.c.p.	318	3	3	0	9,4	0,0
641	Intermediación monetaria	11.434	15	14	0	1,2	0,0
642	Servicios de sociedades de cartera	308	1	1	0	3,3	0,0
643	Fondos y sociedades de inversión y entidades financieras similares	111	0	0	0	0,0	0,0
649	Servicios financieros excepto los de la banca central y las entidades financieras	1.231	8	8	0	6,5	0,0
651	Servicios de seguros	7.632	43	37	0	4,8	0,0
652	Reaseguros	26	0	0	0	0,0	0,0
653	Administración de fondos de pensiones, excepto la seguridad social obligatoria	5	0	0	0	0,0	0,0
661	Servicios auxiliares a la actividad financiera, excepto a los servicios de seguros	755	1	1	0	1,3	0,0
662	Servicios auxiliares a los servicios de seguros	812	0	0	0	0,0	0,0
663	Servicios de gestión de fondos a cambio de una retribución o por contrata	286	23	19	0	66,4	0,0
681	Servicios inmobiliarios realizados por cuenta propia, con bienes propios o arrendados	12.096	240	235	1	19,4	82,7
682	Servicios inmobiliarios realizados a cambio de una retribución o por contrata	2.316	51	49	0	21,2	0,0
691	Servicios jurídicos	685	5	5	0	7,3	0,0

Cuadro A.2: Indicadores de cobertura y AT y EP según sector económico (3 dígitos del CIU, Revisión 4). Varones de 55 años y más. Año 2020 (cont.)

CIU	Descripción	Trabajadores cubiertos (promedio)	Total de casos notificados	Casos con días de baja y secuelas incapacitantes	Trabajadores fallecidos	Índice de incidencia (por mil)	Índice de incidencia de fallecidos (por millón)
692	Servicios de contabilidad, auditoría y asesoría fiscal	1.583	6	6	0	3,8	0,0
702	Servicios de asesoramiento, dirección y gestión empresarial	4.297	62	55	0	12,8	0,0
711	Servicios de arquitectura e ingeniería y servicios técnicos n.c.p.	3.602	67	61	0	16,9	0,0
712	Ensayos y análisis técnicos	608	12	11	1	18,1	1.645,9
721	Investigación y desarrollo experimental en el campo de la ingeniería y de las ciencias exactas y naturales	4.359	21	16	0	3,7	0,0
722	Investigación y desarrollo experimental en el campo de las ciencias sociales y las humanidades	11	0	0	0	0,0	0,0
731	Servicios de publicidad	850	13	9	0	10,6	0,0
732	Estudio de mercado, realización de encuestas de opinión pública	104	2	2	0	19,3	0,0
741	Servicios de diseño especializado	477	5	5	0	10,5	0,0
742	Servicios de fotografía	34	0	0	0	0,0	0,0
749	Actividades profesionales, científicas y técnicas n.c.p.	2.563	22	22	0	8,6	0,0
750	Servicios veterinarios	223	5	5	0	22,5	0,0
771	Alquiler de vehículos automotores y equipo de transporte sin conductor ni operarios	166	5	4	0	24,1	0,0
772	Alquiler de efectos personales y enseres domésticos	101	3	3	0	29,7	0,0
773	Alquiler de maquinaria y equipo n.c.p., sin personal	769	16	16	0	20,8	0,0
774	Arrendamiento y gestión de bienes intangibles no financieros	3	0	0	0	0,0	0,0
780	Obtención y dotación de personal	528	8	8	0	15,2	0,0
791	Servicios de agencias de viaje y otras actividades complementarias de apoyo turístico	964	8	7	0	7,3	0,0
801	Servicios de seguridad e investigación	19.405	353	346	1	17,8	51,5
811	Servicio combinado de apoyo a edificios	754	19	18	0	23,9	0,0
812	Servicios de limpieza de edificios	2.961	83	80	0	27,0	0,0

Cuadro A.2: Indicadores de cobertura y AT y EP según sector económico (3 dígitos del CIU, Revisión 4). Varones de 55 años y más. Año 2020 (cont.)

CIU	Descripción	Trabajadores cubiertos (promedio)	Total de casos notificados	Casos con días de baja y secuelas incapacitantes	Trabajadores fallecidos	Índice de incidencia (por mil)	Índice de incidencia de fallecidos (por millón)
813	Servicios de jardinería y mantenimiento de espacios verdes	243	6	6	0	24,7	0,0
821	Servicios de apoyo a la administración de oficinas y empresas	124	3	3	0	24,2	0,0
822	Servicios de "call center"	74	1	1	0	13,5	0,0
823	Servicios de organización de convenciones y exposiciones comerciales, excepto culturales y deportivos	4	0	0	0	0,0	0,0
829	Servicios empresariales n.c.p.	1.561	22	21	0	13,5	0,0
841	Servicios de la Administración Pública	169.139	1.528	1.403	3	8,3	17,7
842	Prestación pública de servicios a la comunidad en general	17.200	154	135	0	7,8	0,0
843	Servicios de la seguridad social obligatoria, excepto obras sociales	2.974	9	9	0	3,0	0,0
851	Enseñanza inicial y primaria	17.913	52	46	0	2,6	0,0
852	Enseñanza secundaria	2.379	15	14	0	5,9	0,0
853	Enseñanza superior y formación de posgrado	25.923	43	41	0	1,6	0,0
854	Servicios de enseñanza n.c.p.	1.874	5	4	0	2,1	0,0
855	Servicios de apoyo a la educación	6	1	1	0	160,0	0,0
861	Servicios de hospitales	3.143	80	65	0	20,7	0,0
862	Servicios de atención ambulatoria realizados por médicos y odontólogos	1.030	12	10	0	9,7	0,0
863	Servicios de prácticas de diagnóstico y tratamiento; servicios integrados de consulta, diagnóstico y tratamiento	2.223	17	12	0	5,4	0,0
864	Servicios de emergencias y traslados	1.212	48	41	0	33,8	0,0
869	Servicios relacionados con la salud humana n.c.p.	7.410	102	81	1	10,9	134,9
870	Servicios sociales con alojamiento	555	16	15	0	27,0	0,0
880	Servicios sociales sin alojamiento	122	2	2	0	16,4	0,0
900	Servicios artísticos y de espectáculos	761	12	12	0	15,8	0,0
910	Servicios de bibliotecas, archivos y museos y servicios culturales n.c.p.	1.142	10	10	0	8,8	0,0

Cuadro A.2: Indicadores de cobertura y AT y EP según sector económico (3 dígitos del CIU, Revisión 4). Varones de 55 años y más. Año 2020

CIU	Descripción	Trabajadores cubiertos (promedio)	Total de casos notificados	Casos con días de baja y secuelas incapacitantes	Trabajadores fallecidos	Índice de incidencia (por mil)	Índice de incidencia de fallecidos (por millón)
920	Servicios relacionados con juegos de azar y apuestas	1.673	6	6	0	3,6	0,0
931	Servicios para la práctica deportiva	4.079	78	75	1	18,4	245,2
939	Servicios de esparcimiento n.c.p.	602	5	3	0	5,0	0,0
941	Servicios de organizaciones empresariales, profesionales y de empleadores	3.485	39	38	0	10,9	0,0
942	Servicios de sindicatos	3.344	26	26	0	7,8	0,0
949	Servicios de asociaciones n.c.p.	17.558	275	264	0	15,0	0,0
951	Reparación y mantenimiento de equipos informáticos y equipos de comunicación	108	2	2	0	18,6	0,0
952	Reparación de efectos personales y enseres domésticos	170	2	2	0	11,8	0,0
960	Servicios personales n.c.p.	3.107	54	48	0	15,4	0,0
990	Servicios de organizaciones y órganos extraterritoriales	1.333	40	39	0	29,3	0,0
Sin datos		0	10	7	0	-	-
Total unidades productivas*		743.863	16.041	14.506	43	19,5	57,8
Casas particulares**		4.045	65	64	1	15,8	247,2
Total sistema		747.908	16.106	14.570	44	19,5	58,8

Incluye sólo accidentes de trabajo y enfermedades profesionales (AT y EP). Excluye accidentes *in itinere* y reingresos.

Excluye casos de enfermedad profesional - no listada- COVID-19.

* Unidades productivas: comprende a una persona, empresa u organización que produce bienes o servicios en el sector privado o público.

** Casas particulares: comprende las actividades que se realizan en hogares a través de la contratación a título personal de trabajadores de casas particulares, siendo el mismo hogar el consumidor de los bienes que produce. Corresponde a la categoría de la clasificación del CIU 4ª revisión: servicios de hogares privados que contratan servicio doméstico.

Fuente: Superintendencia de Riesgos del Trabajo. Gerencia Técnica. Departamento de Estudios Estadísticos

Anexo metodológico

Fuentes de información

Cobertura del sistema de riesgos del trabajo

La cobertura del sistema de riesgos del trabajo alcanza a todas las trabajadoras y los trabajadores en relación de dependencia formal del sector público y privado, cuya empleadora o empleador tiene una afiliación vigente con una Aseguradora de Riesgos del Trabajo (ART). Las fuentes de información son:

- la declaración jurada que presenta la empleadora o el empleador mensualmente a la AFIP en la que declara la nómina de trabajadoras/es y determina aportes y contribuciones a los distintos subsistemas de la seguridad social, entre ellos el de riesgos del trabajo;
- la información de sexo y edad de la trabajadora o trabajador, surge de la base de datos de la Administración Nacional de la Seguridad Social (ANSeS);
- la información referida a la actividad económica principal que desempeña la empleadora o el empleador en sus establecimientos y por la cual las aseguradoras acuerdan cubrir a las trabajadoras y trabajadores, cuya fuente es el contrato entre empleador y ART.

Este universo comprende al 98% del total de trabajadoras y trabajadores cubiertos. El 2% restante (218.102 trabajadoras/es) carece de información por sexo, edad y salario bruto, motivo por el cual se excluye del análisis.

Las unidades de análisis son las trabajadoras y trabajadores asalariadas/os y registradas/os con cobertura de riesgos del trabajo, declaradas/os por cada empleadora o empleador.

- **Trabajadoras/es en unidades productivas:** comprende a aquellas trabajadoras y trabajadores que se desempeñan en entidades, empresas u organismos públicos o privados, que reúnen a uno o más trabajadoras/es, y que producen bienes o servicio y que cuentan con cobertura de riesgos del trabajo.

- **Trabajadoras/es de casas particulares:** refiere a aquellas trabajadoras y trabajadores que prestan servicios o realizan tareas de limpieza, de mantenimiento u otras actividades típicas del hogar, la asistencia personal y acompañamiento prestados a los miembros de la familia o a quienes convivan en el mismo domicilio con la empleadora o el empleador, así como el cuidado no terapéutico de personas enfermas o con discapacidad, sin que importe para la empleadora o el empleador lucro o beneficio económico directo. Para evitar sobreestimar la población cubierta de trabajadoras/es de casas particulares, solo fueron consideradas/os aquellas/os trabajadoras/es por los cuales se efectuó pago en concepto de Ley de Riesgos del Trabajo.

Accidentabilidad y la mortalidad laboral

La información surge de los casos notificados por las ART a la SRT y sistematizada en dos registros:

- Registro Nacional de Accidentes Laborales (RENAL)
- Registro de Enfermedades Profesionales (REP)

La unidad de análisis es el caso notificado – una trabajadora o trabajador puede tener más de un accidente o enfermedad en el periodo de tiempo analizado-.

Definición de variables

Actividad económica de la empleadora o empleador: actividad productiva por la cual la empleadora o el empleador contrata una ART y sus trabajadoras/es reciben cobertura de riesgos del trabajo. A partir del año 2019 se utiliza el Clasificador de Actividades Económicas de la AFIP, basado en la Clasificación Internacional Industrial Uniforme (CIIU) revisión 4. En el caso de que la empleadora o empleador realice más de una actividad económica, se asegurará a sus empleadas y empleados por aquella que resulte ser la más riesgosa.

Edad:

- en la cobertura: edad de la trabajadora o trabajador en el mes en el que se lo declara;
- en la accidentabilidad: edad de la trabajadora o trabajador a la fecha del accidente.

Jurisdicción: refiere a la ubicación geográfica donde cumple tareas la trabajadora o el trabajador.

Salario bruto promedio: corresponde a la remuneración imponible para la Seguridad Social y es el resultado de la suma de los importes consignados en “sueldo y adicionales”, “horas extras”, “vacaciones anticipadas”, “sueldo anual complementario (SAC)” y “plus por zona desfavorable”. Este valor será la base para el cálculo de los aportes de la trabajadora o trabajador a la seguridad social –obra social y jubilación-, como también para la determinación de la cuota correspondiente al Sistema de Riesgos del Trabajo. Esta información solo está disponible para trabajadoras/es cubiertas/os de unidades productivas, dado que no se cuenta con información salarial de trabajadoras/es de casas particulares.

Sexo: variable proxy para un análisis descriptivo de género, en tanto refiere a características biológicas sobre las que se erigen las diferencias en materia de género. Tales diferencias se construyen sobre la base de la percepción que tiene una sociedad respecto de características psicológicas, sociales y culturales de mujeres y varones, y determinan los modos en que las culturas asignan funciones y responsabilidades distintas a la mujer y al varón.

Definición de índices e indicadores

Índice de incidencia AT y EP: cantidad de accidentes de trabajo o enfermedades profesionales (AT y EP) con al menos un día de baja laboral cada mil trabajadoras/es cubiertas/os (incluye casos con secuelas incapacitantes con o sin días de baja laboral). El índice se calcula para el período de un año.

Índice de incidencia *in itinere*: cantidad de accidentes *in itinere* con al menos un día de baja laboral cada mil trabajadoras/es cubiertas/os (incluye casos con secuelas incapacitantes con o sin días de baja laboral). El índice se calcula para el período de un año.

Índice de incidencia de fallecidas/os por AT y EP: cantidad de trabajadoras/es fallecidas/os por accidentes de trabajo o enfermedades profesionales, cada millón de trabajadoras/es cubiertas/es. El índice se calcula para el período de un año.

Índice de incidencia de fallecidas/os *in itinere*: cantidad de trabajadoras/as fallecidas/es por accidentes *in itinere*, cada millón de trabajadoras/es cubiertas/os. El índice se calcula para el período de un año.

2022

Año 2020

Fecha de elaboración: Mayo 2022

Informe anual sobre la situación de trabajadoras y trabajadores de mayor edad en el sistema de riesgos del trabajo

➤ Total Sistema

www.argentina.gob.ar/srt
ayuda@srt.gob.ar

Redes Sociales: **SRTArgentina**